



*Les Chiffres Clés 2004-2005
de la filière piscicole*

MENU

Production

Truite **Poissons marins et nouveaux**

Transformation de truite

Commerce extérieur

Truite **Bar, dorade**

Utilisation du panel TNS SECODIP

Distribution

Poisson frais *Truite* **Bar, dorade**

Consommation

Poisson frais *Truite et saumon* **Bar, dorade et turbot**

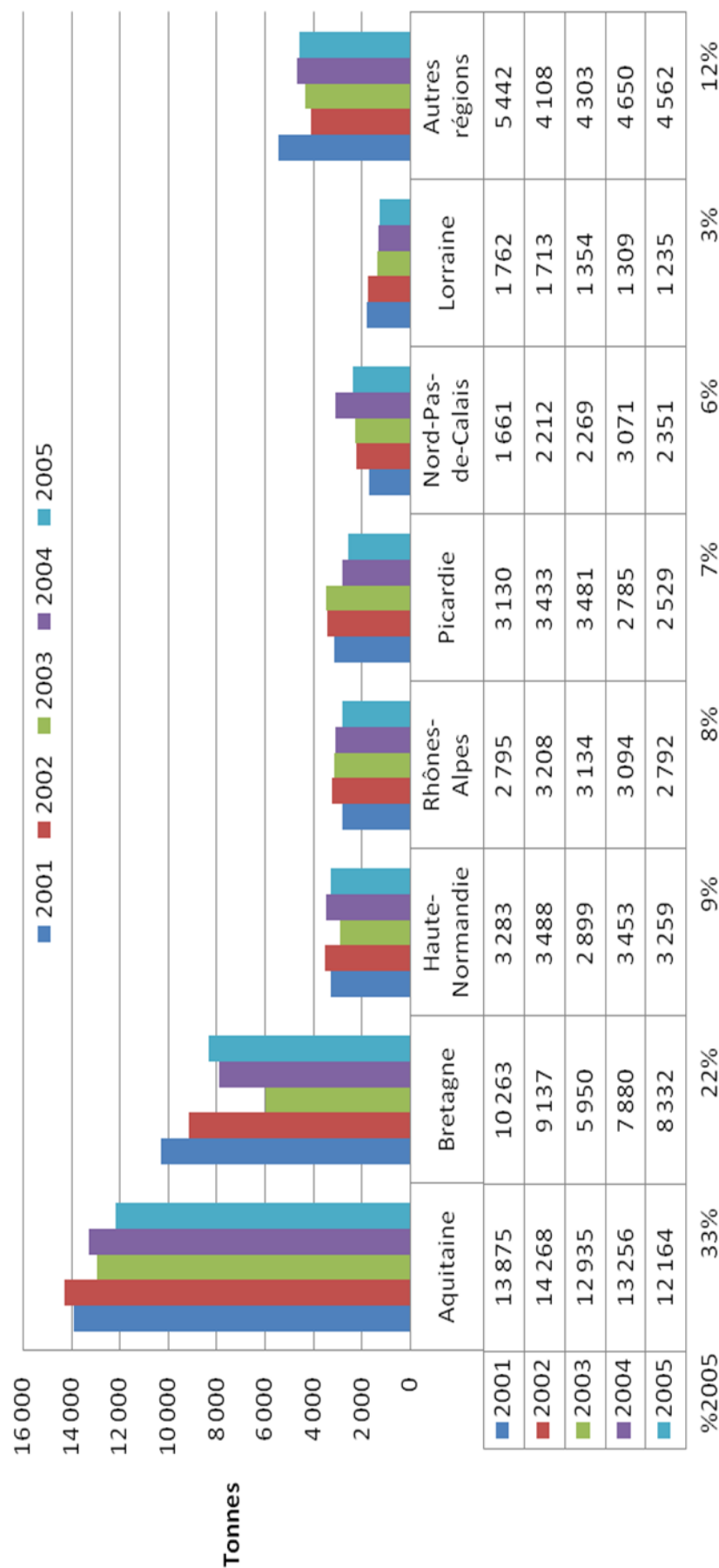
PRODUCTION

Production française de truite

Consommation annuelle française d'aliment truite en tonnes
(source : CIPA)

Année	2001	2002	2003	2004	2005
Tonnage aliment	42 211	41 567	36 325	39 498	37 223

Consommation régionale d'aliment "truite" (Source: Cipa)

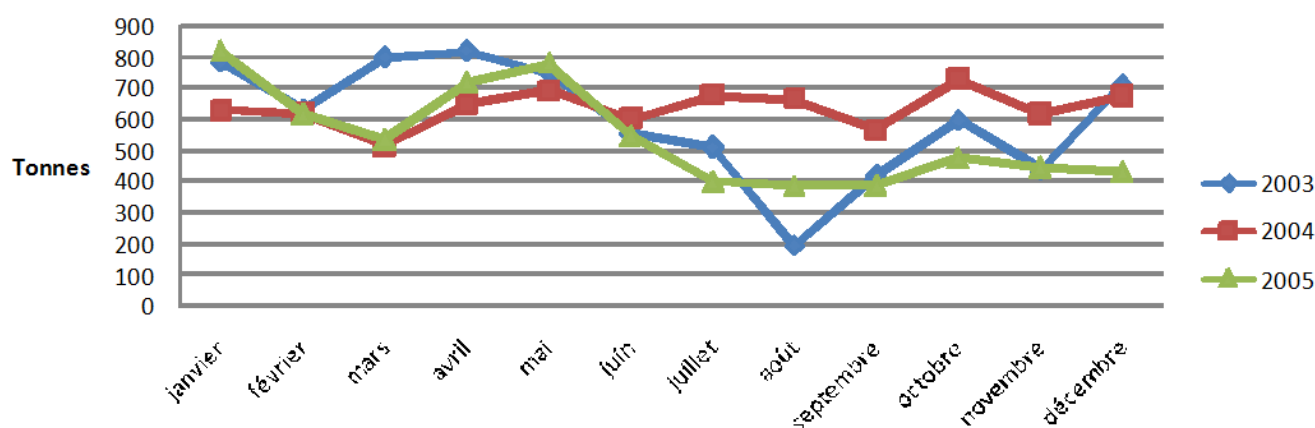


La catégorie « Autres régions » regroupe toutes les régions dont la consommation d'aliment « truite » est inférieure à 1000 tonnes

Les régions les plus productrices de truite restent l'Aquitaine et la Bretagne. La diminution de la consommation d'aliment, amorcée en 2002 en Bretagne, et généralisée en 2003 du fait de la sécheresse, a été partiellement compensée en 2005. En effet, la consommation nationale d'aliment « truite » affiche une augmentation de 2,5% entre 2003 et 2005 mais une baisse de 12% entre 2001 et 2005.

La consommation en Aquitaine, région pourtant leader, est en diminution de 2 000 tonnes entre 2001 et 2005. Les régions Picardie et Lorraine poursuivent une tendance décroissante tandis que Rhône-Alpes et la Haute-Normandie affichent une consommation relativement stable. La Bretagne en revanche affiche une nette progression de sa consommation depuis 2003.

Gains de biomasse en Bretagne en 2003, 2004 et 2005 (source : SPPA)



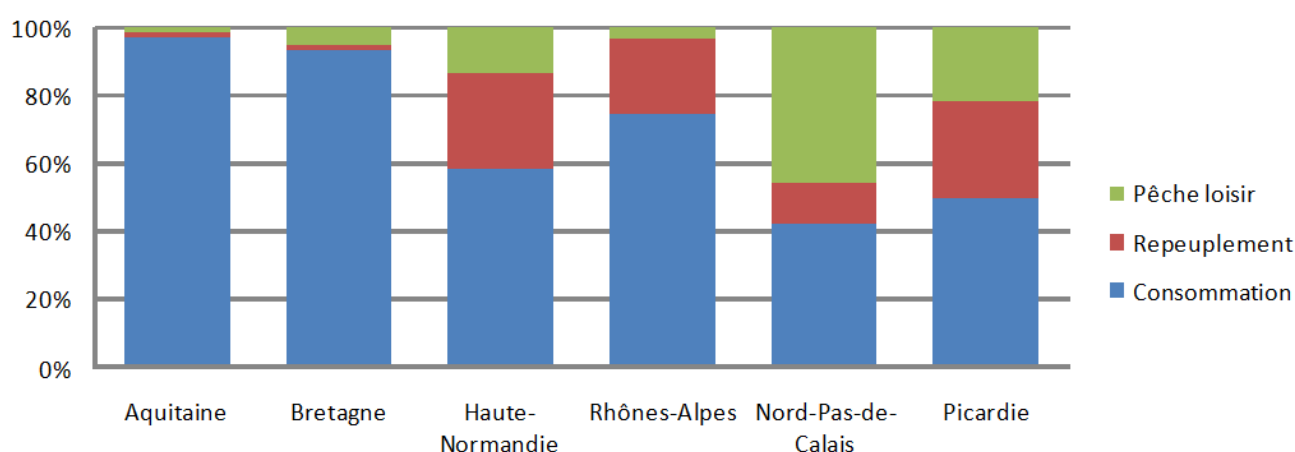
Les gains de biomasse sont calculés par les fabricants d'aliments à partir de la composition et de la quantité d'aliment vendue pour estimer la production de salmonidés qui en résulte.

Ces données sont fournies pour chaque région par le SPPA (Syndicat Professionnel pour la Promotion Aquacole) qui regroupe les fabricants français d'aliment pour poissons, au nombre de quatre en 2005.

La pisciculture bretonne a anticipé en 2004 et 2005 une éventuelle sécheresse et a réussi à assurer des croissances, quitte à diminuer les stocks au minimum pendant la période estivale (exemple de l'été 2005).

Débouchés de la production en région

Débouchés des producteurs par région en 2004 en pourcentage du volume (source : CIPA)



Les deux régions les plus fortement productrices, l'Aquitaine et la Bretagne, sont aussi les régions les plus orientées vers le marché de la consommation. Les profils de débouchés régionaux sont relativement stables.

Les déclarations CIPA n'étant pas complètes concernant cet aspect, les débouchés 2005 ne peuvent être présentés.

Poissons marins et nouveaux

Production française de poissons marins et nouveaux (tonnage)

	2001	2002	2003	2004	2005
Bar	3 000	3 700	3 500	4 000	4 300
Daurade royale	1 800	1 100	1 300	1 600	1 900
Turbot	700	700	750	800	800
Saumon	ND	358	400	700	1 200
Maigre	ND	ND	ND	200	300
Esturgeon (chair)	150	115	112	171	198
Esturgeon (Caviar)	5	6,1	6	10	15
TOTAL (hors caviar)	5 650	5 973	6 062	7 471	8 698
	Source: SFAM, 2003		SFAM, 2006		

Les données présentées ici proviennent du SFAM (Syndicat Français de l'Aquaculture Marine et nouvelle), qui regroupe les entreprises (écloseries et fermes principales de grossissement) de production de poissons marins et d'esturgeon.

Grossissement : ce secteur, dominé par la production de bar, présente une hausse de production de 9% en 2005 par rapport à 2004, et de 54% par rapport à 2001. Cette augmentation est due à des augmentations de production sur des sites existants, et non à des créations de sites, à l'exception notable de la production de saumon.

Seul le turbot ne connaît pas de croissance importante des volumes produits du fait notamment de difficultés inhérentes à la production.

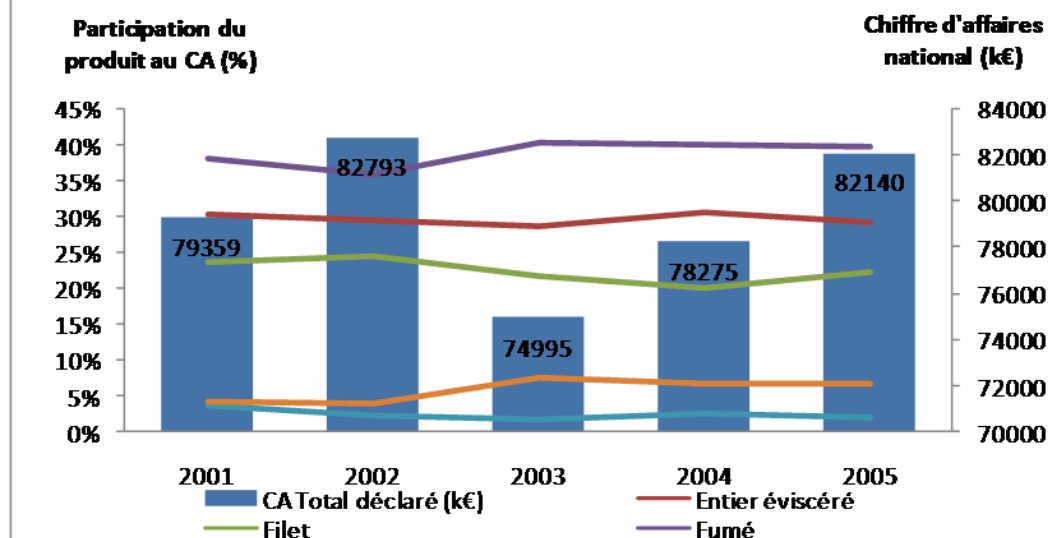
Production française d'alevins de poissons marins et nouveaux (milliers d'alevins)

	2001	2002	2003	2004	2005
Bar	22 000	23 000	29 000	28 000	33 000
Daurade royale	23 500	21 000	19 500	24 000	34 000
Esturgeon	361	359	495	258	440
Maigre			1 300	1 100	1 700
Turbot	4 000	5 200	5 200	NA	1 878
TOTAL	49 861	49 559	55 495	53 358	71 018

Écloserie : le secteur a connu une progression importante (+33%) entre 2004 et 2005, du fait de l'augmentation de la production d'alevins de bars et de daurades royales destinées notamment à l'export.

TRANSFORMATION DE TRUITE

Chiffre d'affaires des ateliers de transformation de truite (source : CIPA)



L'activité de transformation concerne les truites à destination de la consommation, soit 80% de la production française. Cette activité est réalisée par une cinquantaine d'ateliers.

Le chiffre d'affaires de 2005 progresse par rapport à celui de 2004 (+5%), compensant partiellement la chute observée en 2003 due à la sécheresse.

Répartition régionale du CA (en K€) des transformateurs de truite en 2004 (source : CIPA)

VALEURS EXTRAPOLEES								
	CA Total déclaré (k€)	Répartition régionale	Entier éviscéré	Filet	Fumé	Caviar de truite	Autres	Ecart CA ventilé / CA déclaré
Aquitaine	44 239	56,5%	28,6%	13,6%	46,4%	2,7%	8,8%	-1%
Bretagne	20 486	26,2%	27,8%	26,7%	38,8%	3,9%	2,8%	-29%
Rhône-Alpes	3 860	4,9%	65,3%	29,8%	4,3%	0,0%	0,6%	0%
Haute-Normandie	3 454	4,4%	21,5%	52,6%	25,1%	0,0%	0,8%	-53%
Nord-pas-de Calais	2 232	2,9%	63,7%	31,8%	0,5%	0,0%	4,0%	0%
Alsace	1 235	1,6%	1,9%	0,8%	95,6%	0,0%	1,7%	0%
Midi-Pyrénées	1 074	1,4%	50,4%	41,6%	3,2%	0,0%	4,8%	0%
Autres régions	1 694	2,2%	28,3%	9,1%	32,8%	3,1%	26,7%	-24%
Total France	78275	100,0%	30,8%	20,1%	40,0%	2,6%	6,6%	-11%

Avertissement

La ventilation du chiffre d'affaires est calculée sur des données partielles. La répartition du chiffre d'affaires entre les différents types de produits est issue des déclarations des professionnels du CIPA pour le calcul de la cotisation volontaire étendue (CVE). Néanmoins, cette répartition étant facultative, certaines données manquent.

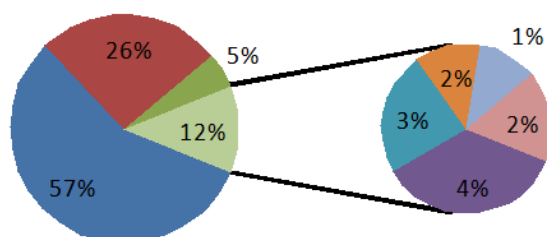
Il existe un décalage de 11% entre le CA déclaré et le CA pour lequel la ventilation des productions existe. Il s'agit donc bien d'une estimation de répartition.

Répartition régionale du CA (en K€) des transformateurs de truite en 2005 (source : CIPA)

VALEURS EXTRAPOLEES								
	CA Total déclaré (k€)	Répartition régionale	Entier éviscéré	Filet	Fumé	Caviar de truite	Autres	Ecart CA ventilé / CA déclaré
Aquitaine	45 520	55,4%	23,1%	16,3%	48,8%	2,9%	8,9%	-1%
Bretagne	23 777	28,9%	32,9%	28,6%	34,2%	1,0%	3,2%	-28%
Rhône-Alpes	3 705	4,5%	60,5%	34,0%	4,9%	0,0%	0,6%	0%
Haute-Normandie	2 695	3,3%	36,3%	55,9%	6,6%	0,0%	1,3%	-63%
Nord-Pas-de Calais	2 561	3,1%	63,7%	31,9%	0,4%	0,0%	4,0%	0%
Alsace	1 479	1,8%	1,6%	0,0%	97,4%	0,0%	1,0%	-17%
Midi-Pyrénées	1 124	1,4%	57,2%	34,7%	3,2%	0,4%	4,4%	0%
Autres régions	1 279	1,6%	27,8%	12,1%	28,5%	2,9%	28,6%	-3%
Total France	82140	100,0%	29,5%	22,3%	39,6%	1,9%	6,6%	-11%

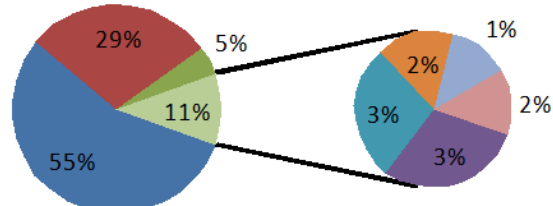
Chiffre d'affaires déclaré des transformateurs par région en 2004 (Source: CIPA)

■ Aquitaine ■ Bretagne
■ Rhône-Alpes ■ Haute-Normandie
■ Nord-pas-de Calais ■ Alsace
■ Midi-Pyrénées ■ Autres régions



Chiffre d'affaires déclaré des transformateurs par région en 2005 (Source: CIPA)

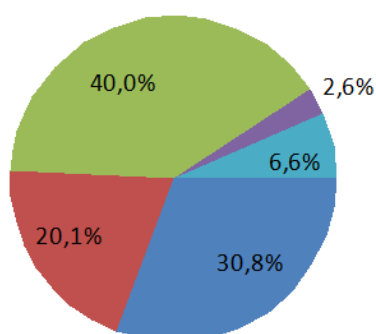
■ Aquitaine ■ Bretagne
■ Rhône-Alpes ■ Haute-Normandie
■ Nord-pas-de Calais ■ Alsace
■ Midi-Pyrénées ■ Autres régions



L'Aquitaine représente environ la moitié du chiffre d'affaires national du fait de l'importance dans cette région de la truite fumée, alors que la Bretagne n'en représente qu'un quart. Pour mémoire, la région Rhône Alpes, qui dépasse en 2005 les 10%, oscillait autour de 5% en 2003.

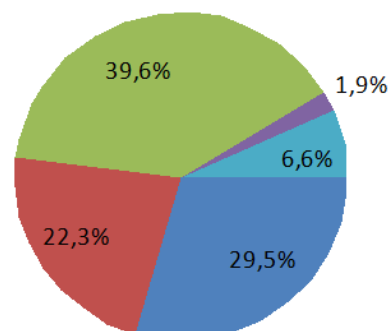
Chiffre d'affaires des transformateurs par produit en 2004 (Source: CIPA)

■ Entier éviscéré ■ Filet ■ Fumé
■ Caviar de truite ■ Autres



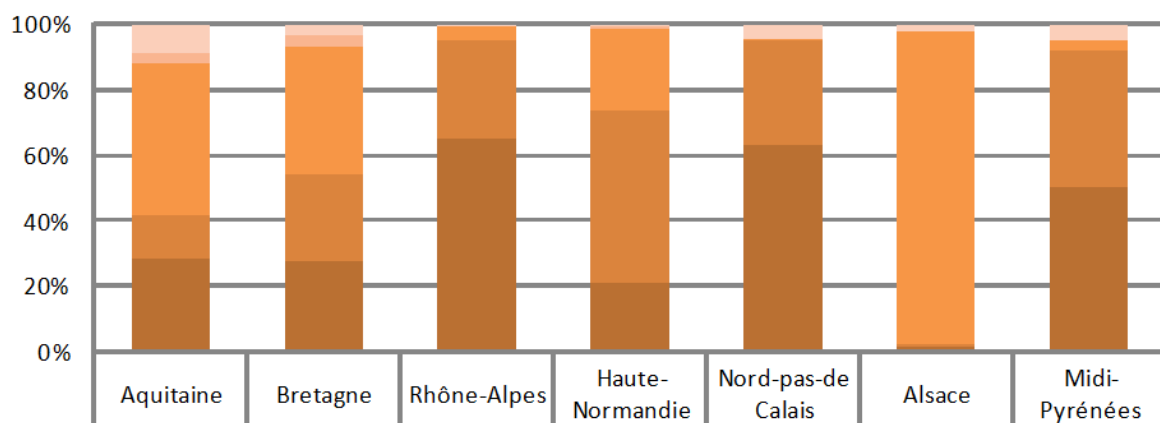
Chiffre d'affaires des transformateurs par produit en 2005 (Source: CIPA)

■ Entier éviscéré ■ Filet
■ Fumé ■ Caviar de truite
■ Autres



La structure du chiffre d'affaires selon les différents produits est très stable au cours du temps, avec environ 35% pour la truite fumée, 30% pour l'entier-éviscéré dont la part ne diminue plus, et 24% pour le filet.

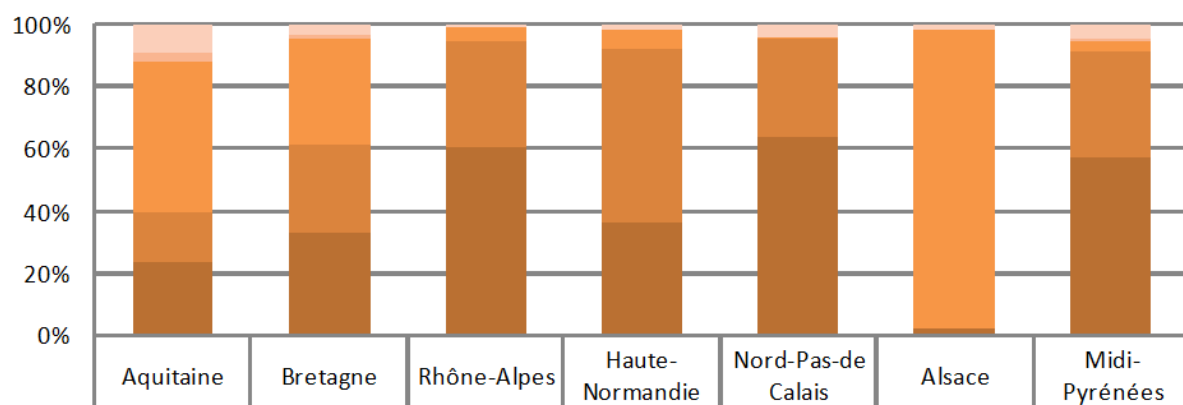
Composition du chiffre d'affaires 2004 des ateliers de transformation des principales régions productrices (source CIPA)



	Aquitaine	Bretagne	Rhône-Alpes	Haute-Normandie	Nord-pas-de Calais	Alsace	Midi-Pyrénées
Autres	8,8%	2,8%	0,6%	0,8%	4,0%	1,7%	4,8%
Caviar de truite	2,7%	3,9%	0,0%	0,0%	0,0%	0,0%	0,0%
Fumé	46,4%	38,8%	4,3%	25,1%	0,5%	95,6%	3,2%
Filet	13,6%	26,7%	29,8%	52,6%	31,8%	0,8%	41,6%
Entier éviscéré	28,6%	27,8%	65,3%	21,5%	63,7%	1,9%	50,4%

Ces histogrammes présentant la répartition du chiffre d'affaires entre les différents produits pour les principales régions productrices montrent des spécialisations régionales, notamment sur l'activité de fumaison très présente en Alsace et en Aquitaine, et, dans une moindre mesure, en Bretagne. Cette ventilation est assez stable d'une année à l'autre.

Composition du chiffre d'affaires 2005 des ateliers de transformation des principales régions productrices (source CIPA)



	Aquitaine	Bretagne	Rhône-Alpes	Haute-Normandie	Nord-Pas-de Calais	Alsace	Midi-Pyrénées
Autres	8,9%	3,2%	0,6%	1,3%	4,0%	1,0%	4,4%
Caviar de truite	2,9%	1,0%	0,0%	0,0%	0,0%	0,0%	0,4%
Fumé	48,8%	34,2%	4,9%	6,6%	0,4%	97,4%	3,2%
Filet	16,3%	28,6%	34,0%	55,9%	31,9%	0,0%	34,7%
Entier éviscéré	23,1%	32,9%	60,5%	36,3%	63,7%	1,6%	57,2%

COMMERCE EXTERIEUR

Commerce extérieur français de la truite

	IMPORTATIONS (tonnages nets)						EXPORTATIONS (tonnages nets)					
	Origine	2005	2004	2003	2002	2001	Destination	2005	2004	2003	2002	2001
TRUITE VIVANTE	Espagne	1060	1148	915	405	1096	Allemagne	1691	1883	1760	1134	932
	Danemark	205	273	270	107		Belgique	1618	1617	1355	1600	1957
	Pays-Bas	8	48	5	21	78	Suisse	113	125	179	282	305
	Norvège		1	1			Espagne	159	228	157	189	283
	Grèce			1			Danemark	394	34	51	133	361
	Royaume-Uni	0		1			Italie	21	14	47		
	Italie	0				921	Pays-Bas	0	28	43	53	
	Belgique	11	22				Luxembourg	69	23	19		
	Irlande	2	16				Andorre	5	4	7		
	Allemagne	34	21				Pologne			3		
TRUITE FRAICHE OU REFRIGERE	Portugal	46					Royaume-Uni	46	1		81	
	Suède	25	48				Irlande	44	26			
							Afghanistan	1				
							Autriche	2	26			
							Iran	0				
	Total	1391	1577	1192	550	2097	Total	4162	4009	3620	3482	3923
	Irlande	200	226	340	362	365	Belgique	120	59	75	82	93
	Norvège	149	458	994	517	197	Espagne	103	4			
	Espagne	114	48	68	86	107	Suisse	69	45	53	37	
	Belgique	94	75	32	90		Royaume-Uni	38	22	60	122	251
TRUITE FRAICHE OU REFRIGERE	Danemark	85	249	176	179	308	Allemagne	35	103	217	380	518
	Chili	83	1				Finlande	16				
	Royaume-Uni	40	33	10			Danemark	16	28	117		100
	Pays-Bas	29	28	29	25	36	Irlande	12	1			
	Nouvelle-Zélande	16					Luxembourg	7	20	35	67	77
	Italie	2	0				Pays-Bas	4	24	13	71	72
	Islande	2					Andorre	3	1	2		
	Sri Lanka	0	1				Hongrie	2	2			
	France	0	10				Rép. Tchèque	2	1			
	Allemagne	0					Grèce	1				
TRUITE CONGEE	Pologne	0					Italie	1	12			
	Suède		1	19			Autriche	0	1	4		
							Bulgarie			35		
							Roumanie		14			
	Total	815	1130	1649	1202	1123	Total	429	337	571	798	1186
	Espagne	105	50	17	33		Estonie	41		7	28	
	Chili	90	6	39		17	Espagne	14	3	4		
	Pays-Bas	84			60		Royaume-Uni	11				
	Danemark	22	19	13	22		Suisse	9	7	4		
	Allemagne	14	6	6			Belgique	8	20	2		52
TRUITE CONGEE	Italie	11					Allemagne	7	5	31	22	57
	Royaume-Uni	1		45	27		Danemark	3	18	35	103	85
	Islande	1					Rép. Tchèque	2	18	32	44	58
	Portugal	1					Indonésie	1				
	Belgique	0					Japon	0				
	Norvège		207	538	739	308	Italie	0	2			
	Irlande			13			Luxembourg	0	1	1		
	Taiwan					41	Suède		2			
							Roumanie		14			
							Pays-Bas		3			
FILET DE TRUITE FRAIS OU REFRIGERE	Total	327	288	671	957	395	Lituanie		7			
	Espagne	133	45	34	59	135	Bulgarie			19		
	Royaume-Uni	7					Total	97	100	133	225	270
	Pays-Bas	3		23	67	31	Royaume-Uni	190	107	12	69	78
	Belgique	2	1				Suisse	140	198	70	73	71
	Danemark	1	1	3			Belgique	64	177	119	180	50
	Italie	1	2	1	17	8	Allemagne	45	55	69	146	186
	Sénégal	1					Irlande	36				
	Estonie	1					Italie	14				
	Pologne	1	1				Espagne	13	40	18		
FILET DE TRUITE CONGEE	Islande	0	2				Autriche	9	16	23	26	29
	Irlande	0					Danemark	5				
	Allemagne			3			Pays-Bas	2	1	5		27
							Luxembourg	1	2	5		
							Hongrie	1				
							Rép. Tchèque	0	1			
							Portugal	0				
	Total	149	52	60	146	180	Total	519	597	319	531	486
	Chili	66				89	Maroc	37				37
	Danemark	33		9			Royaume-Uni	35		4	51	15
FILET DE TRUITE CONGEE	Finlande	23					Allemagne	10		2	6	
	Pologne	8					Suisse	7		18	27	16
	Belgique	6		19	5		Belgique	1		1		
	Islande	5		131			Luxembourg	1				
	Pays-Bas	2		4	9		Estonie	1		15		
	Estonie	2					Espagne	0				
	Royaume-Uni	1					Russie			14	6	
	Espagne	1		6	6							
	Sénégal	0										
	Iles Feroe			91								
TRUITE FUMEE	Allemagne			5	2	3	Total	92		53	93	75
							Belgique	29	20	23	27	6
	Danemark	12	12	4	7	9	Allemagne	16	15	14	11	
	Irlande	11	7	10	5		Luxembourg	5	4	2	2	3
	Belgique	6	5	9		12	Espagne	5		14	24	26
	Allemagne	5	4	4	6		Estonie	2	5			
	Pays-Bas			13	20	34	Portugal	2	1	1		
	Royaume-Uni			4	10	11	Danemark	1	25	13		
							Djibouti	0				
							Nouvelle Calédonie	0				
TOTAL							Suisse			4		
							Italie				3	
	Total	33	28	44	59	76	Total	60	70	72	68	35
	TOTAL	2862	3075	3881	2939	3973	TOTAL	5359	5113	4768	5197	5975
							BALANCE	2497	2038	888	2258	2002

Source : OFIMER à partir des données des Douanes Françaises

Après une année 2003 de forte dégradation en raison d'une augmentation des importations (conséquence de la sécheresse), la balance commerciale redevient fortement positive en 2004 et 2005.

La France reste déficitaire pour la truite fraîche ou réfrigérée, pour la truite congelée et le filet congelé. En revanche, elle confirme son excédent en truite vivante, en filet frais ou réfrigéré, et, dans une moindre mesure, pour la truite fumée.

	2005	IMPORTATIONS (tonnages nets)	EXPORTATIONS (tonnages nets)	SOLDE
Truite vivante		1 391	4 162	2 771
Truite fraîche ou réfrigérée		815	429	- 386
Truite congelée		327	97	- 230
Filet frais ou réfrigéré		149	519	370
Filet congelé		147	92	- 55
Truite fumée		33	60	27
TOTAL		2 862	5 359	2 497

Totaux échangés, en PEE

IMPORTATIONS					
	2005	2004	2003	2002	2001
Truite vivante	1 391	1 577	1 192	550	2 097
Truite fraîche ou réfrigérée	981	1 361	2 009	1 448	1 353
Truite congelée	394	347	809	1 153	476
Filet frais ou réfrigéré	279	102	123	286	353
Filet congelé	287	0	519	49	200
Truite fumée	74	62	98	131	169
TOTAL	3 407	3 450	4 750	3 618	4 648

EXPORTATIONS					
	2005	2004	2003	2002	2001
Truite vivante	4 162	4 009	3 620	3 482	3 923
Truite fraîche ou réfrigérée	514	406	735	961	1 429
Truite congelée	117	120	160	271	325
Filet frais ou réfrigéré	1 018	1 171	626	1 041	953
Filet congelé	181	0	105	182	147
Truite fumée	133	156	159	151	78
TOTAL	6 124	5 862	5 405	6 089	6 855
BALANCE	+2 717	+ 2 412	+ 655	+ 2 471	+ 2 207

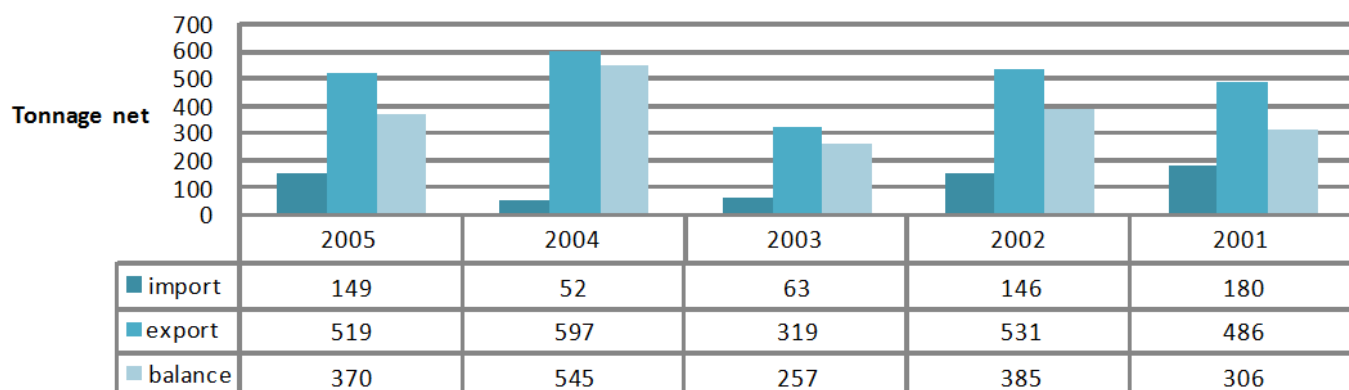
Dans ces tableaux sont présentés les tonnages en poids équivalent entier, c'est-à-dire les tonnages ramenés au poids vif afin de pouvoir les comparer aux données de production. Les coefficients de rendement de transformation utilisés sont affichés dans le tableau ci-dessous.

La balance commerciale est excédentaire et confirme sa nette progression depuis 2003.

	Rendement de transformation (%)
Truite vivante	100
Truite fraîche ou réfrigérée	83
Truite congelée	83
Filet frais ou réfri-	51
Filet congelé	51
Truite fumée	45

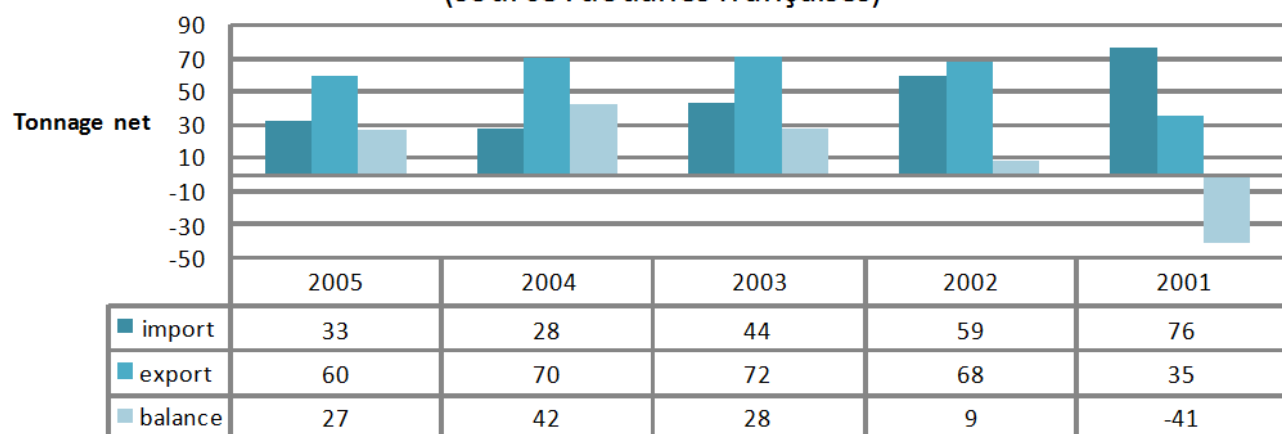
Balance commerciale des filets de truite frais ou réfrigérés

(source : douanes françaises)

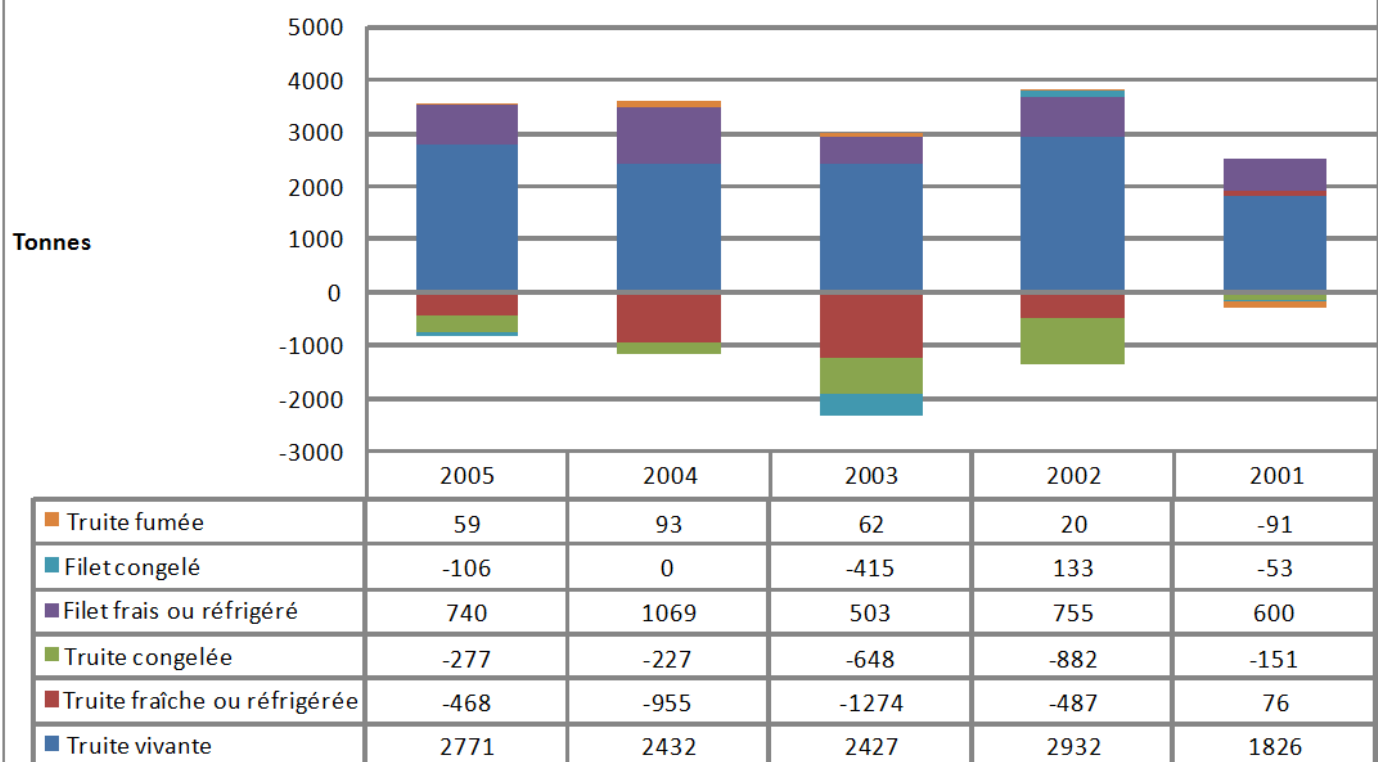


Balance commerciale de la truite fumée

(source : douanes françaises)



Balance commerciale (PEE) de la truite de 2001 à 2005



Importations (volume) de truite en 2005



Exportations (volume) de truite en 2005



Importations (volume) de truite en 2004

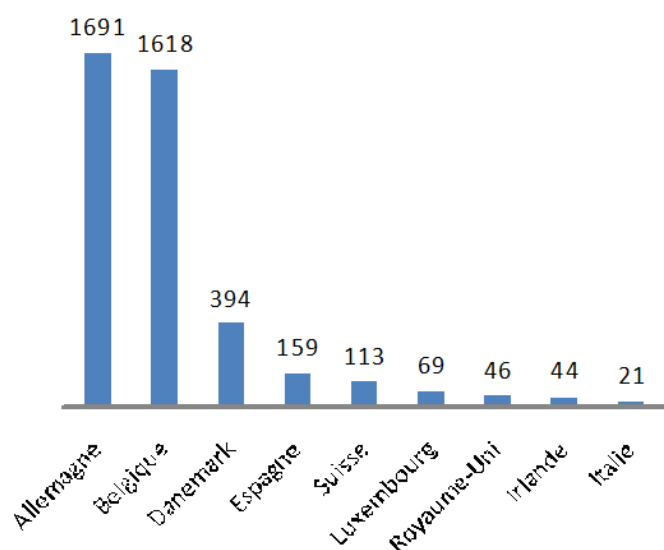


Exportations (volume) de truite en 2004

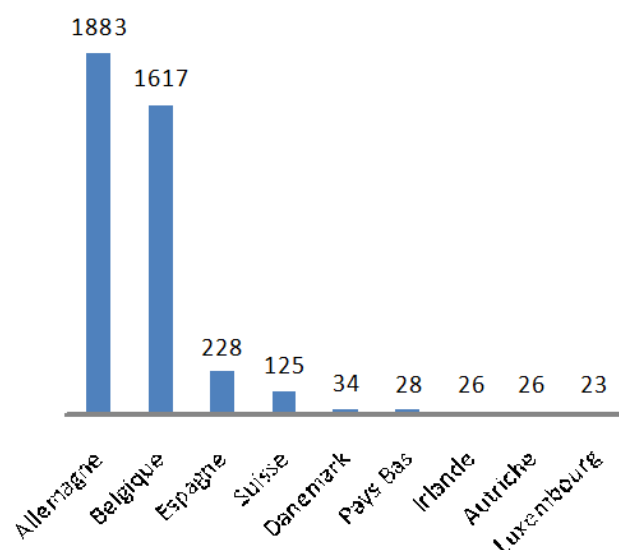


Le commerce extérieur de la truite en France est dominé par la truite vivante, tant au niveau des importations qu'au niveau des exportations, la balance commerciale restant largement positive. Ce commerce s'est développé entre 2004 et 2005, au détriment de produits plus transformés, notamment la truite fraîche ou réfrigérée et les filets frais ou réfrigérés.

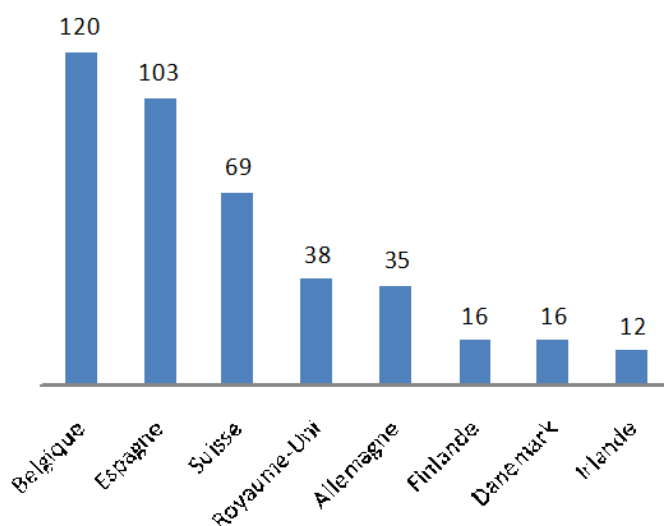
Part des principaux pays dans les exportations françaises de truite vivante en 2005 (source : douanes françaises), tonnage net



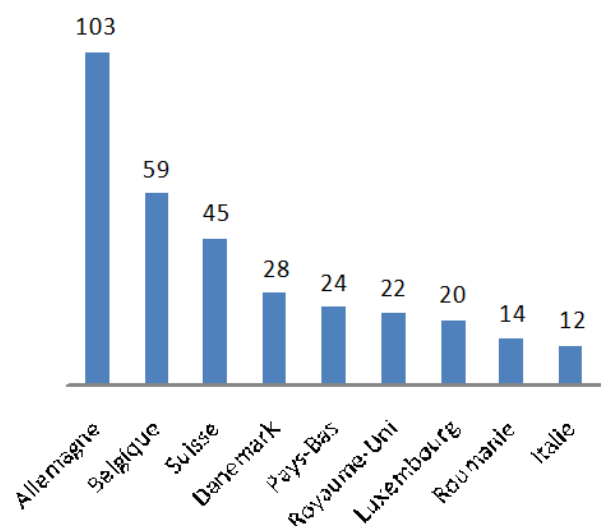
Part des principaux pays dans les exportations françaises de truite vivante en 2004 (source : douanes françaises), tonnage net



Part des différents pays dans les exportations françaises de truite fraîche ou réfrigérée en 2005 (source : douanes françaises), tonnage net



Part des différents pays dans les exportations françaises de truite fraîche ou réfrigérée en 2004 (source : douanes françaises), tonnage net



Les principaux clients de la France pour la truite vivante sont l'Allemagne et la Belgique. Ces deux pays représentent 80% des exportations françaises de truite vivante en 2005.

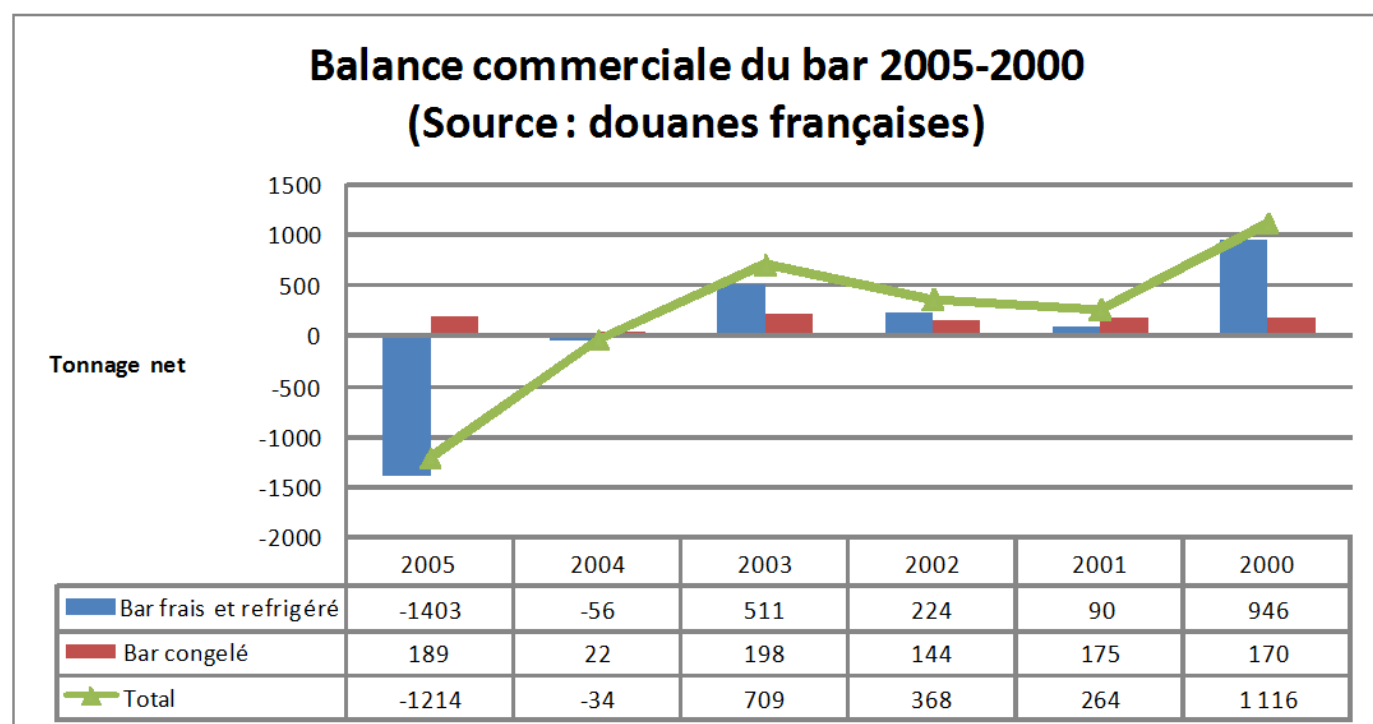
La part du Danemark dans les exportations de truite vivante a augmenté dans les échanges en 2005 pour retrouver son niveau de 2001.

Le poste le plus déficitaire concerne la truite fraîche ou réfrigérée. Les principaux fournisseurs en 2005 sont : l'Irlande, la Norvège, le Danemark et le Chili. Ils représentent 63% des achats de truite fraîche ou réfrigérée. Ces pays commercialisent de la grande truite élevée en mer, destinée notamment au secteur de la fumaison.

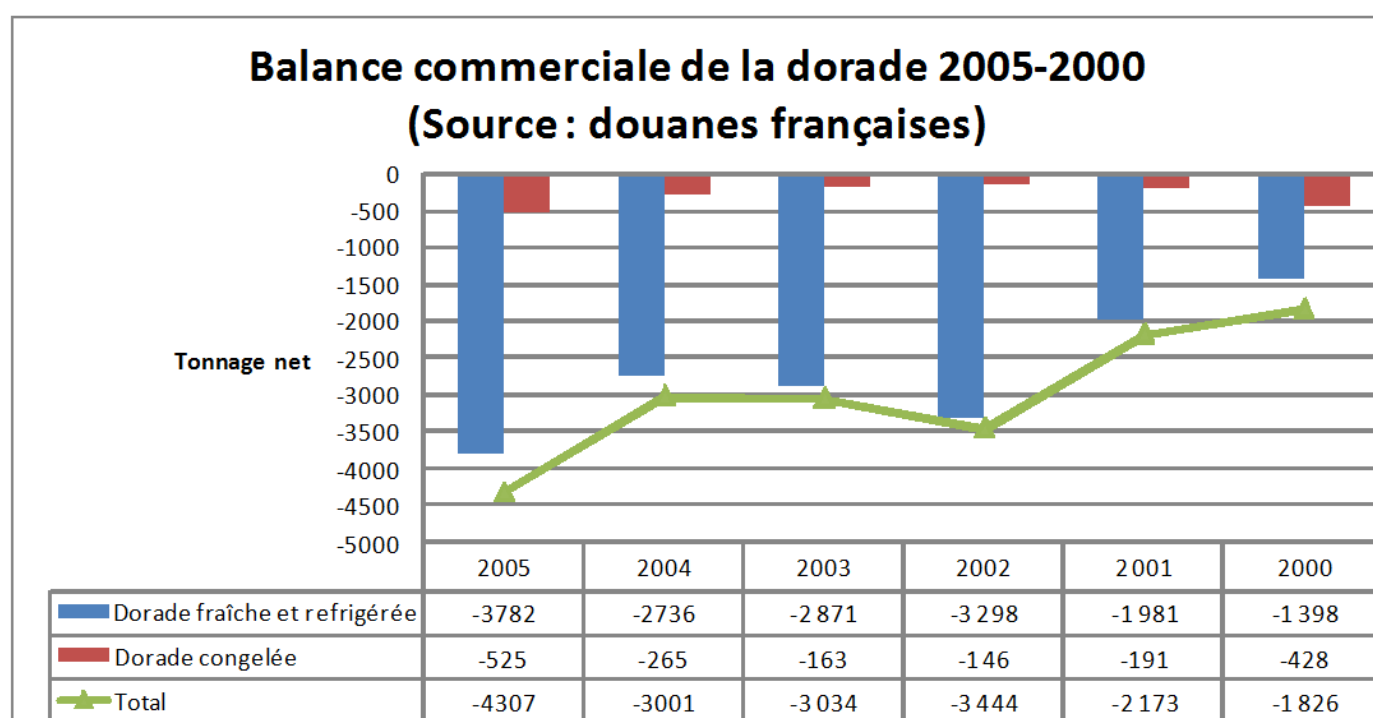
Commerce extérieur français du bar et de la dorade

Avertissement

Dans ce chapitre, bar et dorade proviennent à la fois de la pêche et de l'élevage.



La balance commerciale du bar, excédentaire jusqu'en 2003, est déficitaire en 2004 et en 2005, du fait d'une augmentation des importations de bar d'élevage en provenance de Grèce, mais également des importations de bar de pêche venant des pays du Nord.



Le déficit de la balance commerciale de la dorade se creuse depuis 2000. Cela est dû aux importations croissantes de dorade fraîche en provenance d'Espagne.

Importations (tonnages nets)							Exportations (tonnages nets)						
	ORIGINE	2005	2004	2003	2002	2001		ORIGINE	2005	2004	2003	2002	2001
Bar frais ou réfrigéré	Grèce	2407	2024	1754	2069	1663		Italie	950	762	734	522	487
	Islande	358	110					Royaume-Uni	702	661	665	853	652
	Royaume-Uni	218	190	3	190	109		Espagne	500	434	491	435	432
	Espagne	140	133	93	111	48		Allemagne	227	232	226	242	225
	Belgique	112	27	35	29	9		Suisse	208	64	97	116	33
	Danemark	46	53	39	18	55		Belgique	200	202	186	147	111
	France	12	18	7	3	6		Autriche	28	25	26	27	15
	Italie	9	13		9	6		Grèce	6	5	4	11	5
	Iles Féroé	7	0					République Tchèque	6	0			
	Gambie	3						Danemark	3	3	6	9	2
	Maroc	1			1	16		Hongrie	2	1			
	Irlande	0	0					Bahrein	0			6	7
	Allemagne		0	1	9			Estonie	0				
	Chypre		7		4			Antilles Néerlandaises					3
	Croatie					19		Arabie Saoudite		0			1
	Israël					1		Emirats Arabes Unis					1
	Luxembourg					0		Etats-Unis		2	3	2	1
	Norvège		7	2	19	10		Guinée Equatoriale			0		
	Pays-Bas		226	172	90	31		Hong Kong		0	1		1
	Portugal		3			1		Irlande		55	50	18	11
	Sierra Leone				7	4		Israël				7	
	Suède			16	0			Koweït				1	0
	Tunisie		13	21	54			Lettonie		0			
	Turquie		89	232	4			Lituanie		1			
Total		3314	2915	2373	2617	1978	Total		2832	2860	2883	2841	2067
Bar congelé	Espagne	10	21	13	17	7		Italie	208	145	207	188	213
	Royaume-Uni	8	27					Portugal	9	0	1		21
	Pays-Bas	7	8	6	10	6		Allemagne	6	12	9	1	3
	Italie	6	3	1				Espagne	5	4	5	3	3
	Portugal	4			8	3		Belgique	4	9	5	7	3
	Grèce	4	4	1	2	9		Royaume-Uni	4	1			
	Danemark	4	0					Pays-Bas	1	4		2	2
	Belgique	3	2	5	5	4		Luxembourg	0	0			1
	Mauritanie	1	8	2	2	39		Danemark		0			
	France	1						Suisse		0			
	Islande		79										
	Norvège				12								
	Surinam		2			5							
Total		48	155	28	57	72	Total		237	176	226	201	246
TOTAL		3361	3070	2400	2674	2049	TOTAL		3069	3036	3109	3042	2314
							BALANCE		-292	-34	709	368	264

Source : Douanes françaises

Importations (tonnages nets)							Exportations (tonnages nets)						
	ORIGINE	2005	2004	2003	2002	2001		ORIGINE	2005	2004	2003	2002	2001
Dorade fraiche ou réfrigérée	Grèce	2909	2202	2936	3273	2155	Belgique	362	150	308	266	266	361
	Espagne	1898	1214	816	527	619	Allemagne	314	111	296	287	287	281
	Royaume-Uni	125	78	313	273	227	Royaume-Uni	237	196	192	266	266	347
	Danemark	19	0	14	9	3	Italie	111	230	363	299	299	294
	Pays-Bas	15	48	38	37	29	Espagne	90	24	88	88	88	138
	Belgique	15	0	26	75	1	Suisse	81	12	9	10	10	4
	Italie	11	8	10	9	4	Autriche	18	9	21	22	22	13
	Islande	11					Grèce	9	9	6	22	22	8
	Guinée	10		9	68	80	Irlande	8	8	8	4	4	2
	France	6	7	6	8	17	Danemark	5	6	11	11	11	3
	Maroc	3	0			14	République Tchèque	5	0				
	Irlande	1		1	5	2	Hongrie	3	1				
	Allemagne	0					Estonie	0					
	Mauritanie	0	3	68	287	351	Arabie Saoudite		0				
	Norvège	0		19	1		Canada		1				
	Afrique Du Sud				1	1	Emirats Arabes Unis		1				
	Arménie		3				Etats-Unis		0	21	19	19	15
	Argentine				5		Hong Kong		0				
	Bahrein				1		Israël						3
	Brésil			11	5		Lituanie		1				
	Chypre			1	3		Luxembourg		69	74	79	79	50
	Costa-Rica					1	Maroc		0				
	Côte-d'Ivoire					1	Maurice		0				
	Cuba			1	1		Pays-Bas		19	57	61	61	118
	Emirats Arabes Unis			8	8		Pologne		2				
	Etats-Unis				15		Portugal		1	2	9	9	7
	Géorgie				1		Qatar		0				
	Israël					21	Roumanie		1				
	Luxembourg		0										
	Madagascar				6								
	Oman			13	22	1							
	Portugal		1	1	1	2							
	Sénégal			16	60	39							
	Sierra Leone			13	15	7							
	Suède				1								
	Tunisie		11	7	19								
	Turquie		13	2	3								
	Venezuela				3	51							
Total		5023	3588	4327	4740	3623	Total		1 241	852	1 456	1 442	1 642
Dorade congelée	Pérou	331	98	40	34	21	Allemagne	34			3	1	7
	Portugal	71		16	0		Belgique	3	2	2	3	3	10
	Maroc	48	40	4	17	11	Espagne	0					4
	Nouvelle-Zélande	37	27	14			Portugal	0					
	Mauritanie	25	90	10	16	59	Luxembourg	0					
	Seychelles	18		18	1		Pays-Bas	0		3	1	6	6
	Argentine	14	19				Congo						6
	Panama	9					Italie		7	2	5	5	33
	Sénégal	7		8	8	7	Maroc				9		
	Espagne	1		13	33	8							
	Belgique	0			1	5							
	Chine	0											
	Belize				15	98							
	Brésil			1									
	Corée Du Sud				3								
	Costa Rica			10	18	29							
	Equateur					4							
	Inde			1									
	Islande					9							
	Italie					3							
	Madagascar			34									
	Mayotte				7								
	Oman			2	4								
	Pays Bas			1	0	2							
	Royaume-Uni				7	2							
	Viet-Nam			1	2								
Total		561	274	172	164	256	Total		37	9	9	18	65
TOTAL *		5584	3862	4499	4904	3880	TOTAL		1 278	861	1 465	1 460	1 707
							BALANCE		-4 307	-3 001	-3 034	-3 444	-2 173

* HORS COMMERCE DE DORADE CONGEELEE 2004

Source : Douanes françaises

Utilisation du Panel TNS SECODIP

Utilisation du panel TNS SECODIP

Un panel est un **échantillon permanent et représentatif d'une population étudiée** qui sert à observer et à mesurer de manière régulière ou continue des comportements. Le panel consommateurs TNS SECODIP mesure les achats des ménages ordinaires (25 380 000 en 2005) en France pour **leur consommation familiale au domicile**.

En 2005, l'échantillon est composé de 12 000 ménages ordinaires dont 7 500 déclarant leur consommation de produits frais (notamment les produits aquatiques). Les données sont collectées à domicile, en utilisant des terminaux lisant les codes barres.

Un ménage ordinaire est un ensemble de personnes qui partage une même résidence, quels que soient les liens qui les unissent (INSEE). Cette définition ne couvre pas :

- les collectivités (foyers de travailleurs, foyers d'étudiants, maisons de retraite et hospices, communautés religieuses, centres d'hébergement ou d'accueil, hospitalisations longue durée),
- les habitations mobiles.



Découpage du territoire français en huit régions par SECODIP

Segmentation des produits poisson d'après le panel TNS SECODIP

1. POISSON FRAIS

1.1. POISSON FRAIS ENTIER

DONT POISSON FRAIS ENTIER PREMBALLE

1.2. POISSON FRAIS DECOUPE

DONT POISSON FRAIS DECOUPE PREMBALLE

2. POISSON SURGELE

3. POISSON FUME

Les volumes sont exprimés en poids nets dans le panel TNS SECODIP. Dans certains tableaux, les volumes sont exprimés en Poids Equivalent Entier (PEE). Les tonnages équivalents entiers sont calculés à partir des rendements moyens de transformation suivants :

poissons découpés	50%
poissons frais préemballés	50%
poissons surgelés	40%
poissons fumés	33%
poissons séchés et salés	33%

Répartition régionale de la population 2004-2005

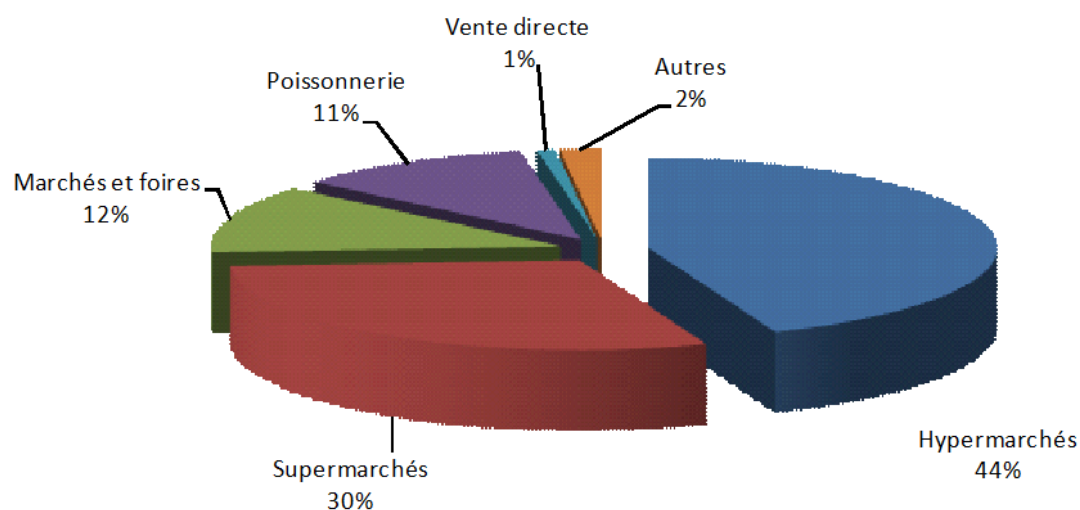
	Nombre de ménages en 2004	Nombre de ménages en 2005	Répartition des ménages 2005
NORD	2 348 546	2 365 425	9.34%
EST	2 283 166	2 304 516	9.08%
REGION PARISIENNE	4 870 578	4 908 468	19.37%
OUEST	4 604 052	4 662 301	18.31%
CENTRE OUEST	1 921 076	1 928 886	7.64%
CENTRE EST	3 497 672	3 530 364	13.91%
SUD EST	3 102 896	3 136 974	12.34%
SUD OUEST	2 517 014	2 543 065	10.01%
TOTAL FRANCE	25 145 000	25 380 000	

Panorama général de la consommation des produits aquatiques frais en 2005 et 2004

Quantités achetées par les ménages ordinaires pour leur seule consommation à domicile	Tonnages nets 2004	Tonnages nets 2005	Evolution 2005/2004	Tonnages 2004 équivalent entier	Tonnages 2005 équivalent entier	Parts de marché 2004 sur tonnages nets	Parts de marché 2005 sur tonnages nets	Parts de marché 2004 sur tonnages équivalent entier	Parts de marché 2005 sur tonnages équivalent entier
Ensemble poissons frais, fumé, séché et surgelé	257 294	255 477	-1%	537 364	536 844	100%	100%	100%	100%
Poisson frais	134 274	130 540	- 3%	219 679	213 012	52%	50%	41%	40%
Poisson frais entier	46 094	44 500	- 3%	46 094	44 500	18%	17%	9%	8%
Poisson frais découpé	86 792	84 256	- 3%	173 585	168 512	34%	33%	32%	31%
Poisson frais préemballé	18 247	17 490	- 4%	36 493	34 980	7%	7%	7%	7%
Poisson fumé	18 238	20 751	+ 14%	55 266	62 880	7%	8%	10%	12%
Poisson séché et salé	875	918	+ 5%	2 650	2 781	0%	0%	0%	1%
Poisson surgelé	103 908	103 268	- 1%	259 769	258 170	40%	40%	48%	48%
Truite fraîche	7 019	4 822	- 31%	10 020	7 790	2,70%	1,90%	1,90%	1,50%
Truite fraîche entière	4 202	2 133	- 49%	5 063	2 570	1,60%	0,80%	0,90%	0,50%
Truite fraîche découpée	2 528	2 662	+ 5%	4 957	5 220	1,10%	1,10%	1,00%	1,00%
Truite fumée	1 385	1 469	+ 6%	3 078	4 453	0,50%	0,60%	0,60%	0,80%
Bar frais	3 654	4 264	+ 17%			1,00%	1,70%		
Dorade fraîche	3 929	4 860	+ 24%			1,50%	1,90%		
Turbot frais	435	360	- 17%			0,20%	0,10%		
Saumon frais	19 348	19 967	+ 3%			8%	8%		
Saumon frais préemballé	4 520	4 201	- 7%			2%	2%		
Saumon frais entier	3 717	3 536	- 5%			1%	1%		
Saumon frais découpé	15 403	16 066	+ 4%			6%	6%		
Saumon fumé	12 827	15 042	+ 17%			5%	6%		

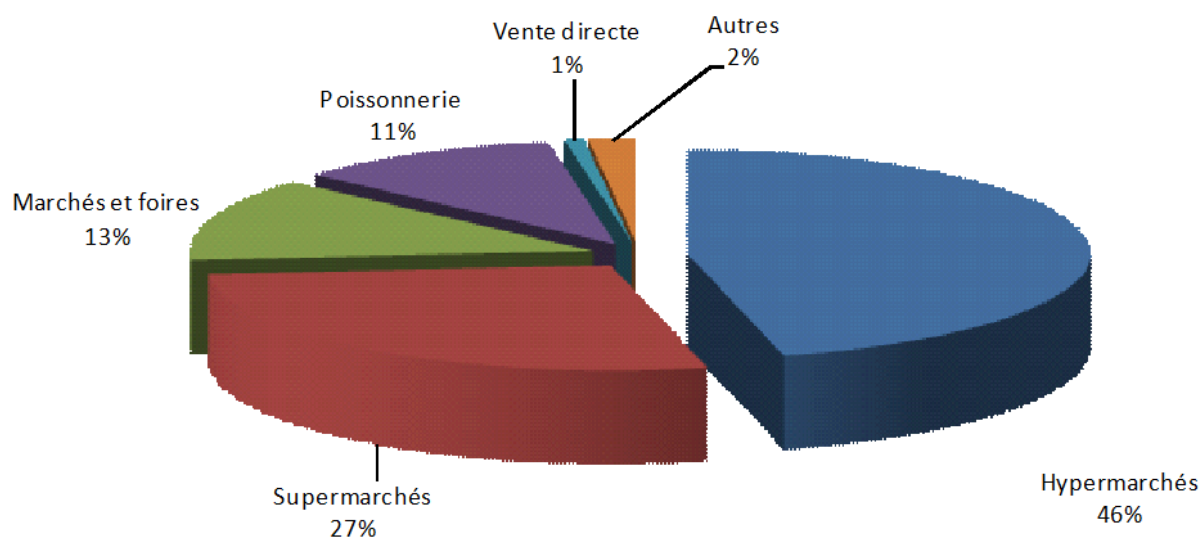
DISTRIBUTION

Part des différents circuits dans la distribution de poisson frais en 2004 (Source : panel TNS SECODIP)



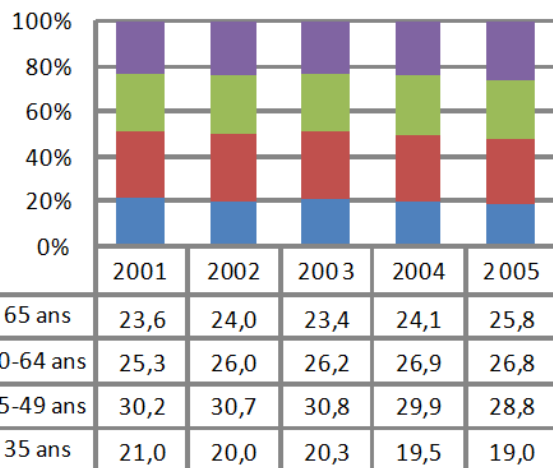
La part des hypermarchés et des supermarchés dans la distribution du poisson frais est stable, à 73%. La part des circuits traditionnels est stable également.

Part des différents circuits dans la distribution de poisson frais en 2005 (Source : panel TNS SECODIP)

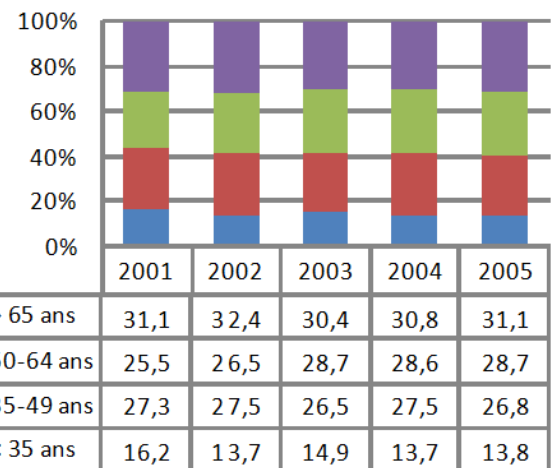


Répartition des acheteurs de poisson frais par classe d'âge dans les différents circuits de distribution

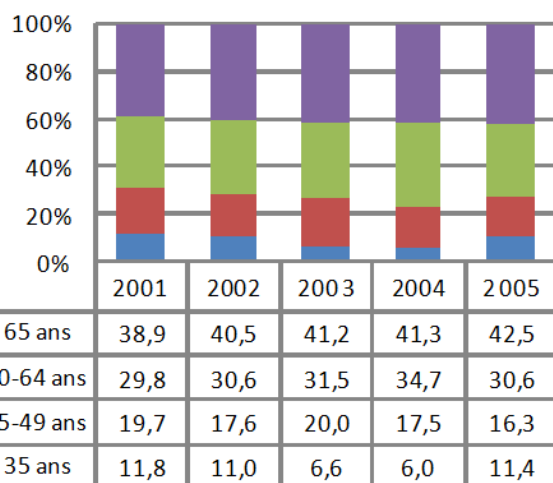
Hypermarchés (Source : panel TNS SECODIP)



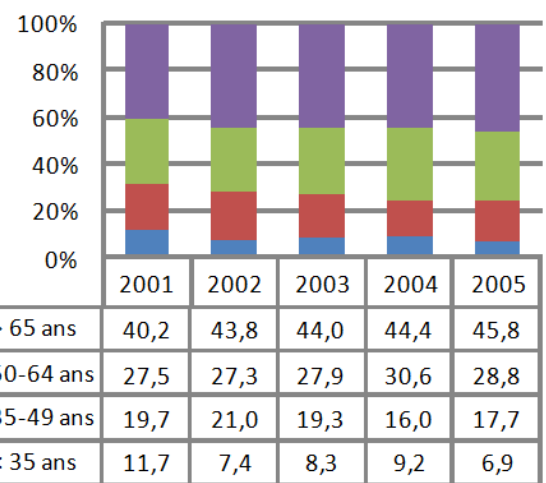
Supermarchés (Source : panel TNS SECODIP)



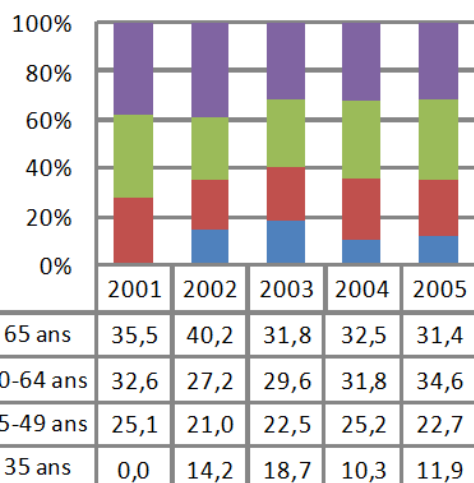
Marchés et foires (Source : panel TNS SECODIP)



Poissonneries (Source : panel TNS SECODIP)



Autres circuits de distribution (Source : panel TNS SECODIP)



Les plus jeunes (<35 ans et 35-49 ans) sont très représentés dans les hypermarchés et les supermarchés alors que les seniors (>65 ans) donnent la préférence aux commerce traditionnels (marchés et foires, poissonneries) pour l'achat de poisson frais. Les 50-64 ans présentent un profil intermédiaire.

La truite dans les circuits de distribution

Ventilation par circuit de distribution des quantités de truite achetées par les ménages français en 2004 et 2005 (tonnages nets)

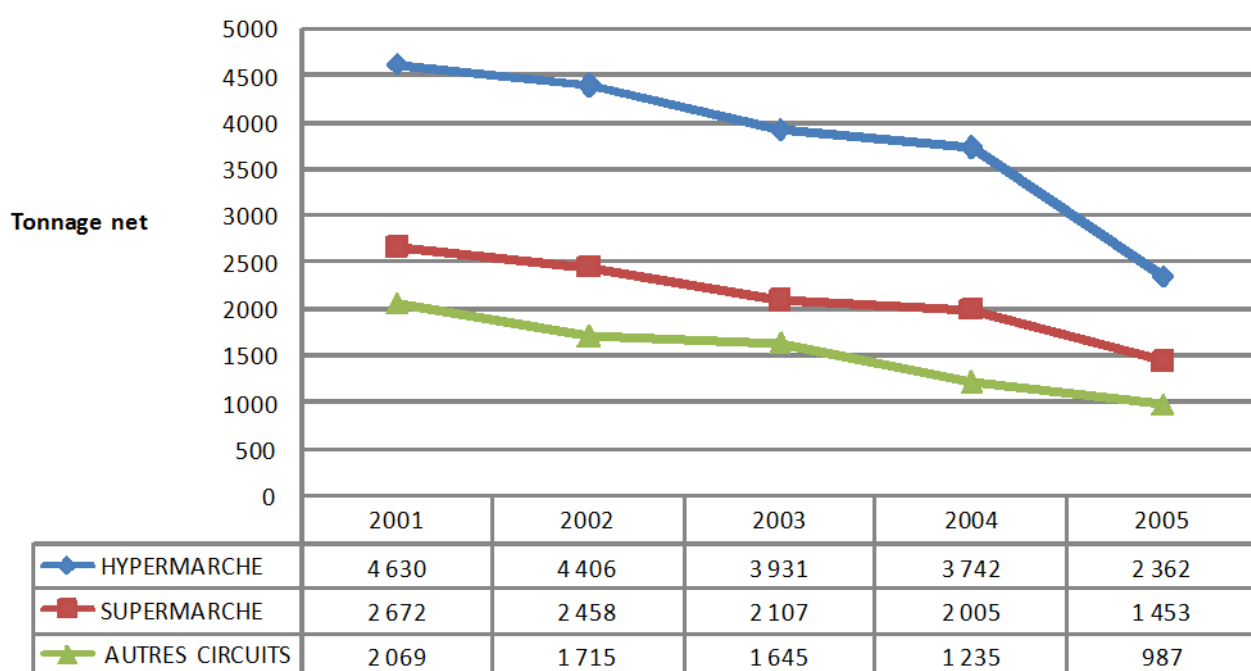
2004	Truite fraîche	Truite fraîche entière	Truite fraîche découpée	Truite fumée
Hypermarchés	3 742	2 023	1482	728
Supermarchés	2 005	1 132	836	557
Supérettes	ND	ND	ND	ND
Autres circuits	1 235	1 015	205	ND

2005	Truite fraîche	Truite fraîche entière	Truite fraîche découpée	Truite fumée
Hypermarchés	2 362	960	1 383	783
Supermarchés	1 453	633	814	613
Supérettes	ND	ND	ND	ND
Autres circuits	987	537	448	ND

Le panel TNS SECODIP présente de nombreuses données non disponibles (ND). En effet, les quantités ne sont pas suffisamment significatives pour être exploitées.

La part des hypermarchés et des supermarchés dans la distribution de la truite fraîche est respectivement de 82% en 2004 et de 79% en 2005, ce qui est supérieur à la moyenne des poissons frais.

Les principaux circuits de distribution de la truite fraîche (Source : panel TNS SECODIP)

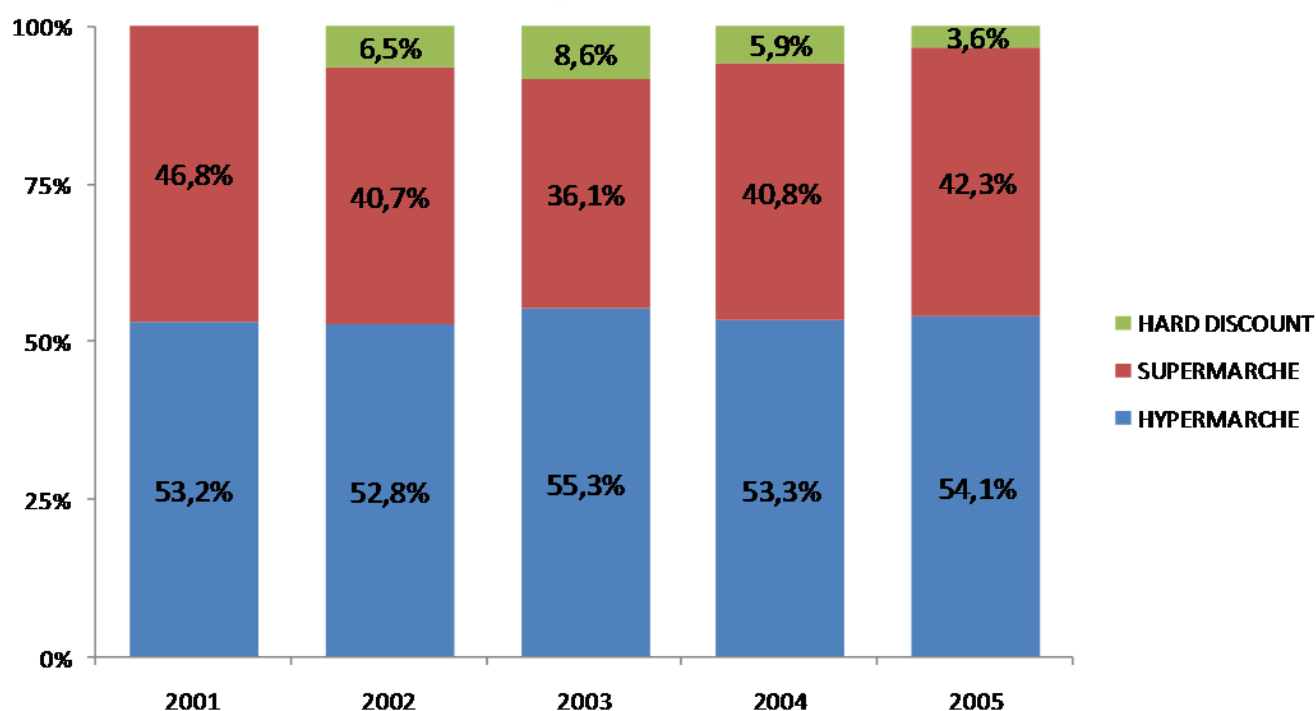


Entre 2001 et 2005, la consommation de truite a chuté de 49%, de 9 426T à 4 822T.

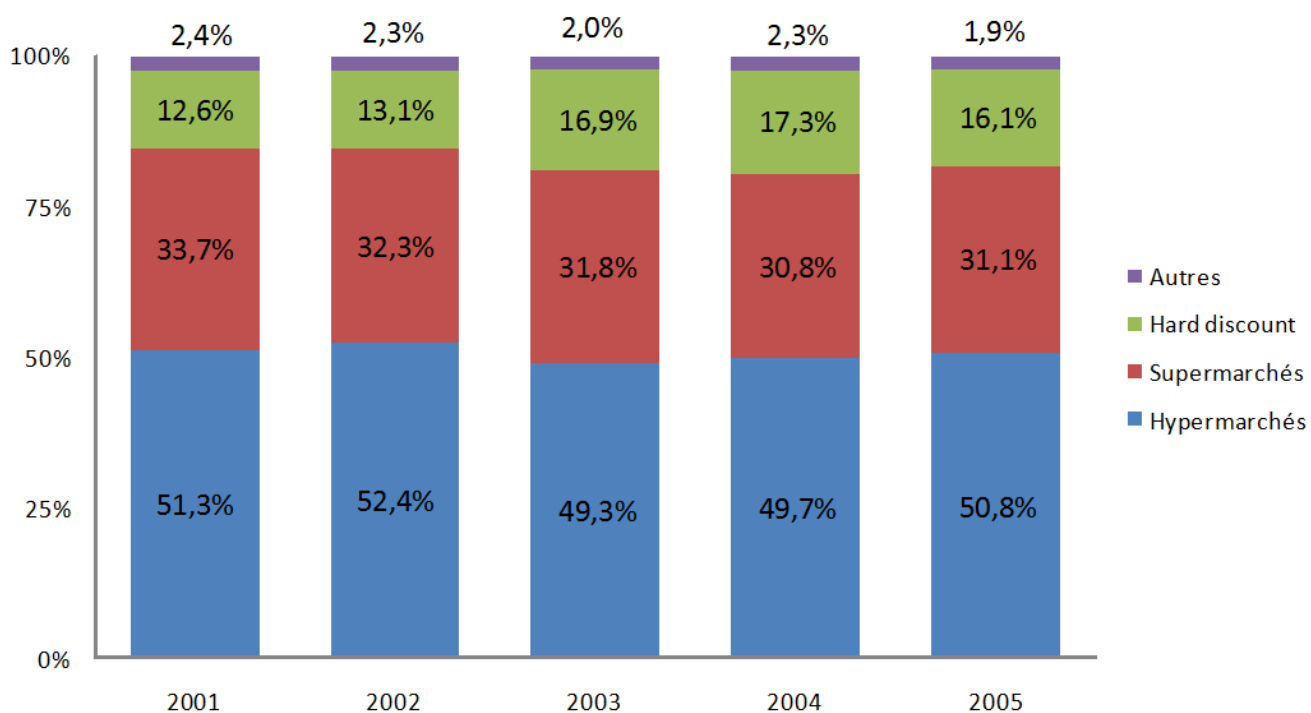
La diminution des achats en hypermarchés illustre cette tendance.

Elle a été moindre dans les supermarchés (-46%) mais accentuée dans les autres circuits (poissonneries, marchés et foires, etc.) avec -52%.

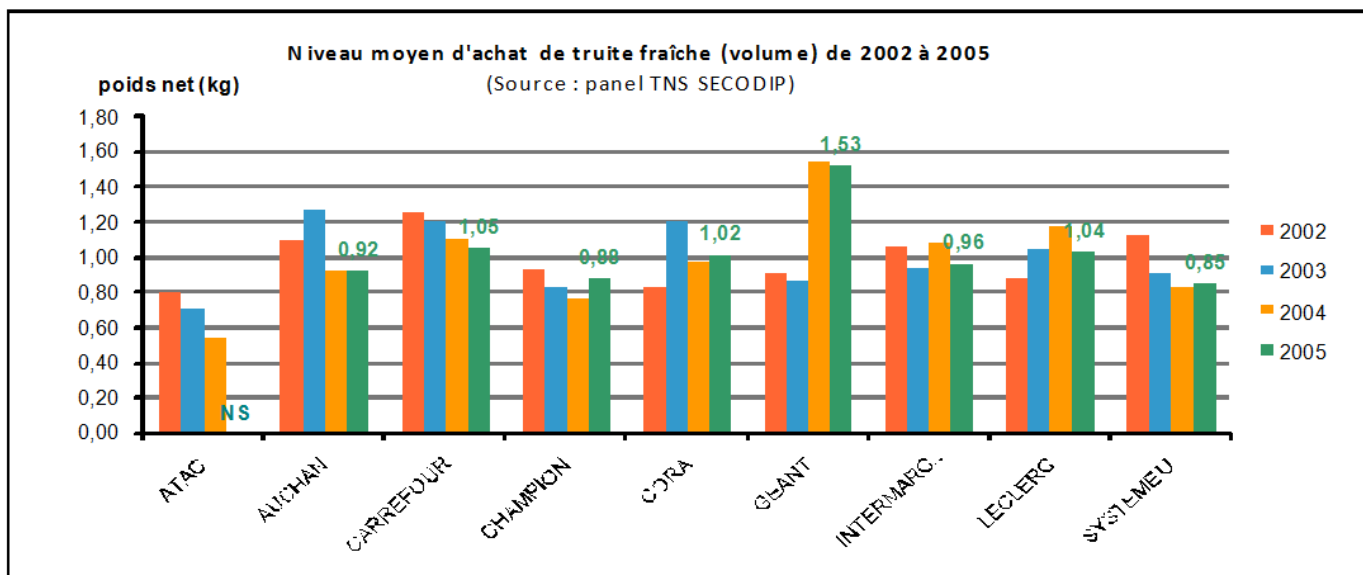
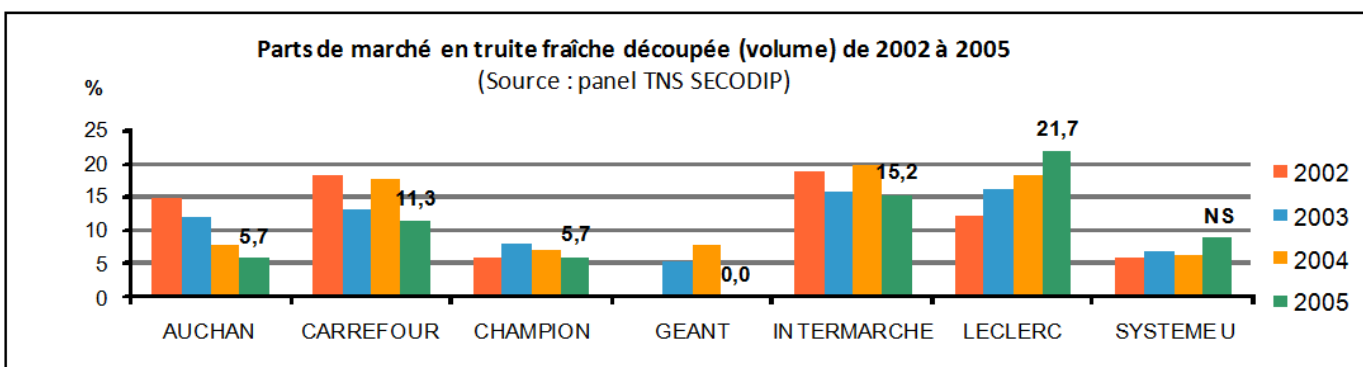
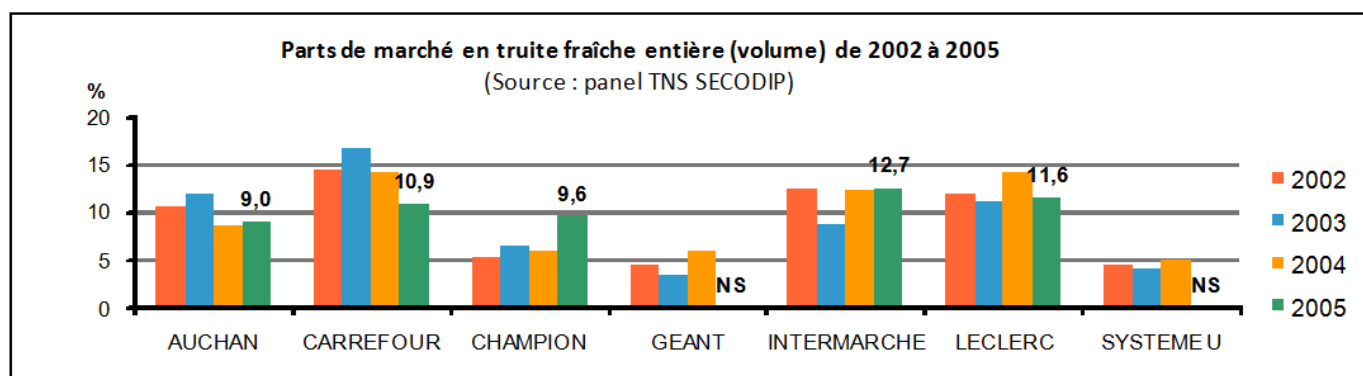
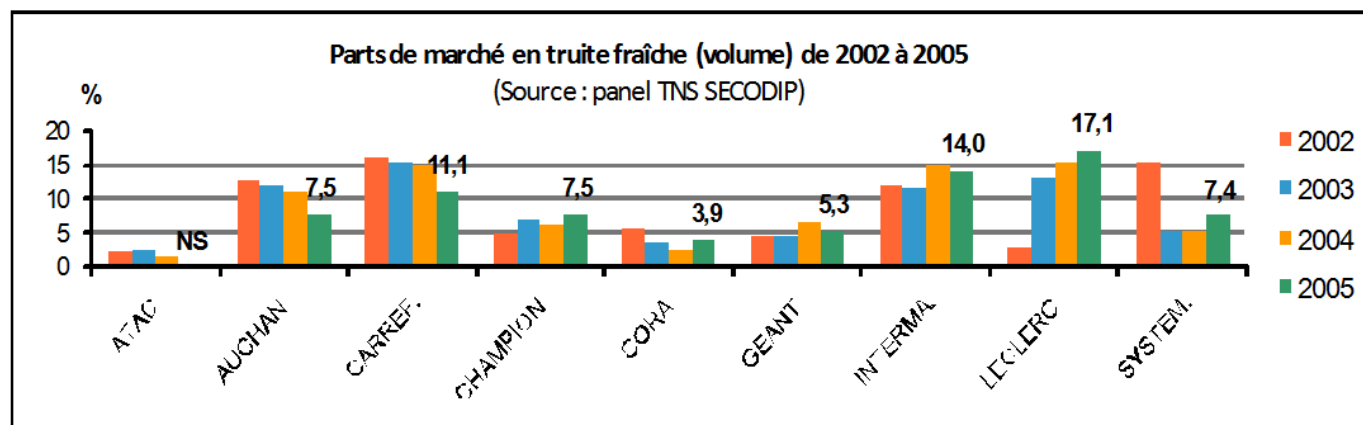
Les principaux circuits de distribution de la truite fumée (Source : panel ConsoScan SECODIP)



Les différents circuits de distribution du saumon fumé (Source : Panel TNS SECODIP)



Les circuits de distribution du saumon fumé sont les mêmes que ceux de la truite fumée, mais leurs parts relatives varient. En effet, alors que la truite fumée n'est que peu présente dans le circuit hard-discount (3,6% en 2005), le saumon fumé y est commercialisé à hauteur de 16, en 2005.



Trois enseignes se partagent 42,2% du marché de la truite fraîche en grande distribution en 2005 (elles représentaient 45% en 2004) : Leclerc, Intermarché et Carrefour. Leclerc, Système U, Champion et Cora ont gagné des parts de marché en 2005 par rapport à 2004 au détriment d'Intermarché mais surtout de Carrefour.

Intermarché s'affiche en 2005 comme le leader de la commercialisation de truite fraîche entière alors que Leclerc est celui de la truite fraîche découpée avec plus de 20% des parts de marché.

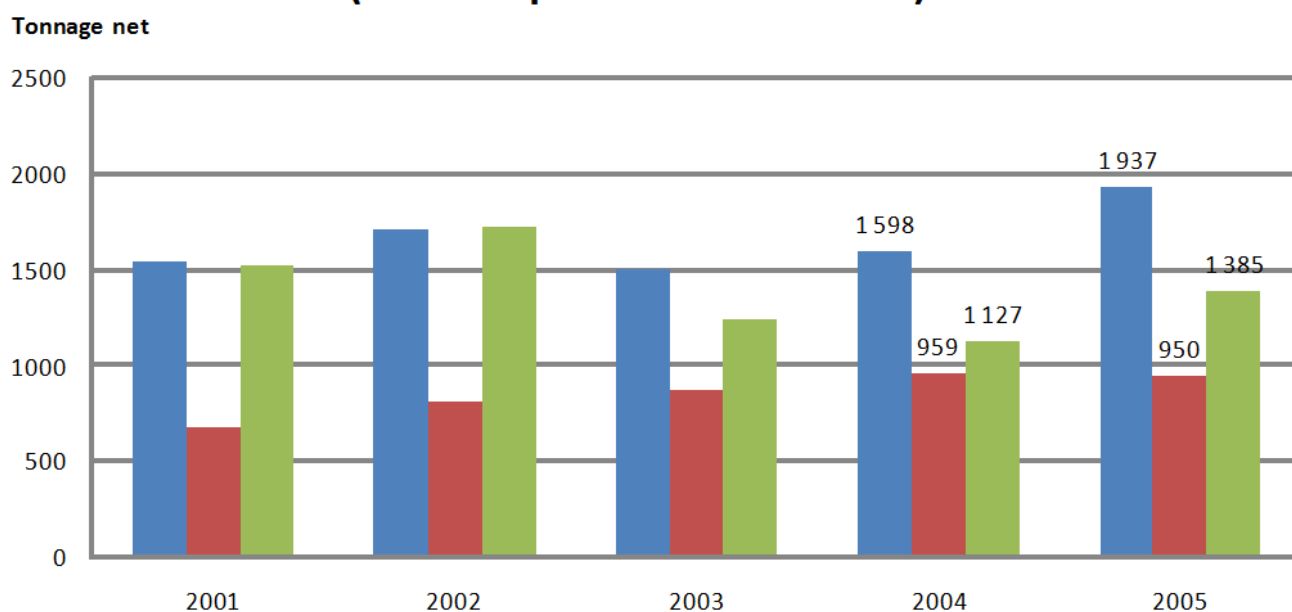
Géant occupe le premier rang du niveau moyen d'achat (1,53 kg par foyer acheteur).

Le bar et la dorade dans les circuits de distribution

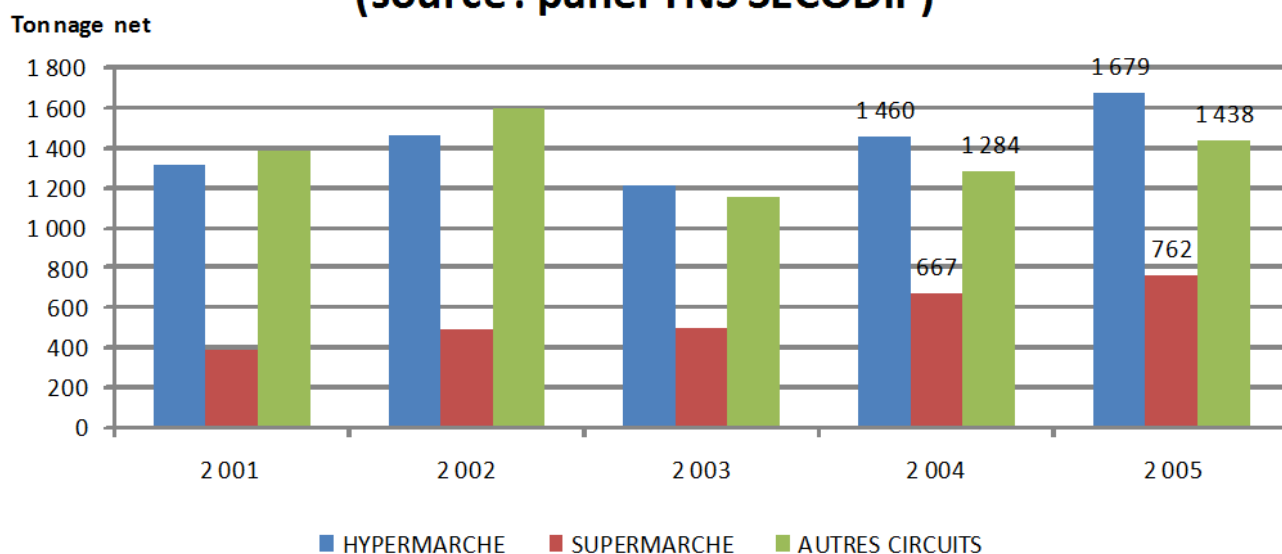
Avertissement

Dans ce chapitre, bar et dorade proviennent à la fois de la pêche et de l'élevage

Les principaux circuits de distribution du bar frais (source : panel TNS SECODIP)



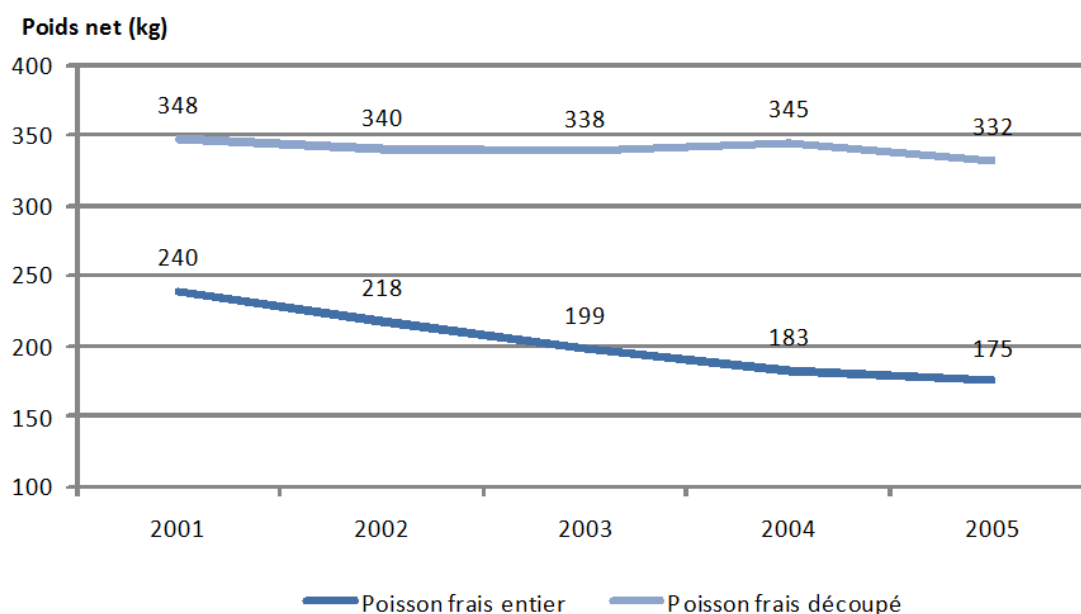
Les principaux circuits de distribution de la dorade fraîche (source : panel TNS SECODIP)



Alors qu'en 2005 la truite est commercialisée à 79 % en grande distribution, le bar et la dorade sont commercialisés respectivement à 68% et 63% en grande distribution, en deçà de la moyenne des poissons frais (73%). Néanmoins, la grande distribution progresse comme débouché préférentiel de ces poissons.

CONSOMMATION

Volume de poisson frais consommé pour 100 ménages (Source : panel ConsoScan SECODIP)



La diminution de consommation de poisson frais entier se poursuit, témoignant des modifications de comportement alimentaire des Français. La consommation de poisson frais découpé subit une légère érosion en 2005.

Consommation de française de poisson frais

tonnages	2001	2002	2003	2004	2005
poisson frais entiers	58 486	53 765	50 033	46 975	45 913
poissons frais découpés (poids net)	84 931	83 805	85 168	86 890	84 724
poissons frais découpés (PEE)*	188 736	186 233	189 262	193 089	188 276
poissons frais (PEE)	247 222	239 998	239 295	240 064	234 189

* rendement à la découpe = 45%

PE.E. : Poids Equivalent Entier
(source : TNS SECODIP)

Même ramenée en poids équivalent entier, la consommation de poisson frais découpé ne compense pas la chute de la consommation de poisson frais entier si bien que, globalement, la consommation de poisson frais dans son ensemble diminue.

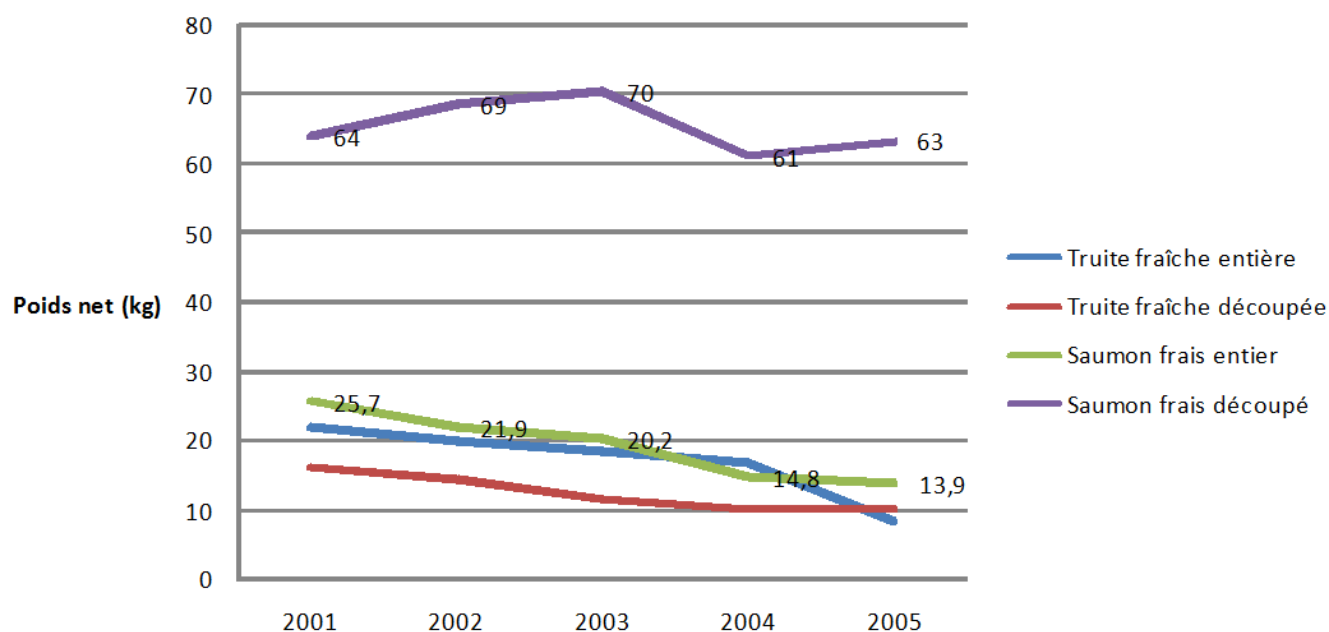
Quantités extrapolées de poisson frais consommé de 2001 à 2005 (source : TNS SECODIP)

	Tonnage net 2001	Tonnage net 2002	Tonnage net 2003	Tonnage net 2004	Tonnage net 2005	Evolution 2001 -2005
Saumon	22 191	22 592	22 889	19 348	19 967	-10,00%
Dorade	3 603	4 011	3 311	3 929	4 860	+ 34,90%
Truite	9 426	8 616	7 628	7 039	4 708	-50,00%
Bar/loup	3 803	4 274	3 629	3 654	4 264	+ 12,10%
Turbot	353	506	371	435	360	+ 1,90%
Carpe	142	85	69	84	240	+ 68,80%
Poisson frais	144 914	139 041	135 231	134 274	130 540	-9,92%

Sommes dépensées en achat de poisson frais consommé de 2001 à 2005 (source : TNS SECODIP)

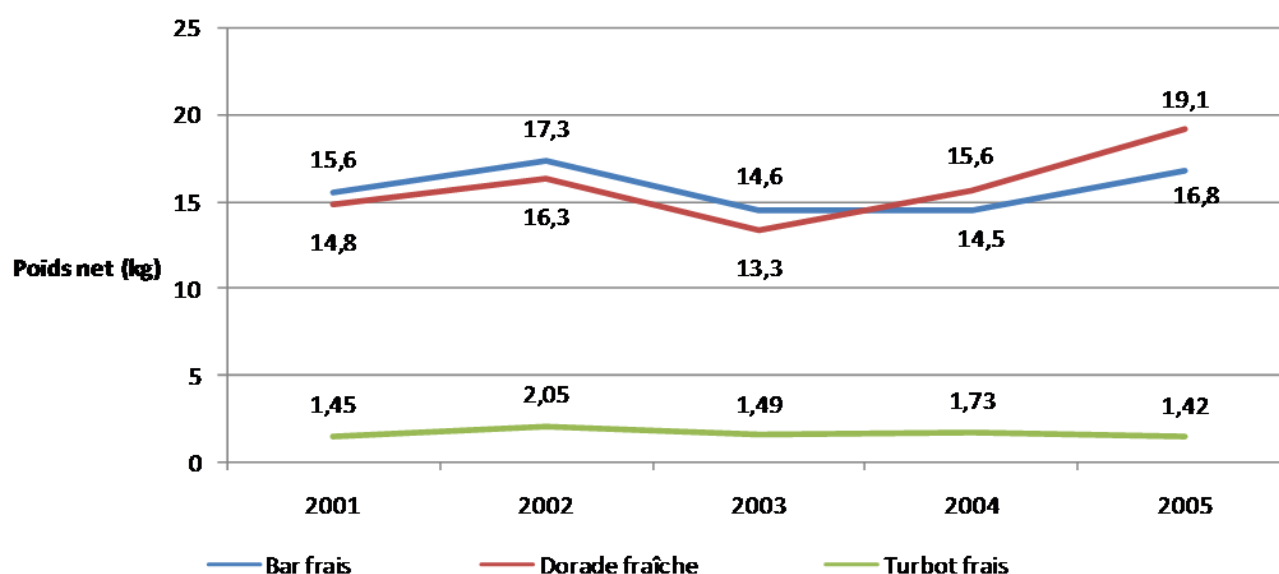
	Sommes dé- pensées en 2001	Sommes dé- pensées en 2002	Sommes dé- pensées en 2003	Sommes dé- pensées en 2004	Sommes dé- pensées en 2005	Evolution 2001 -2005
Saumon	209 579	218 702	221 288	190 706	215 954	+ 3,00%
Dorade	37 918	43 137	37 710	44 511	52 213	+ 37,70%
Truite	69 954	64 552	56 642	53 813	38 100	-45,50%
Bar/loup	46 681	54 565	47 338	48 766	57 396	+ 23,00%
Turbot	4 399	7 131	5 930	8 054	6 074	+ 38,10%
Carpe						
Poisson frais	1 390 097	1 418 541	1 412 610	1 429 779	1 453 712	+ 4,58%

Volumes de truite fraîche et de saumon frais consommés pour 100 ménages (Source : panel TNS SECODIP)



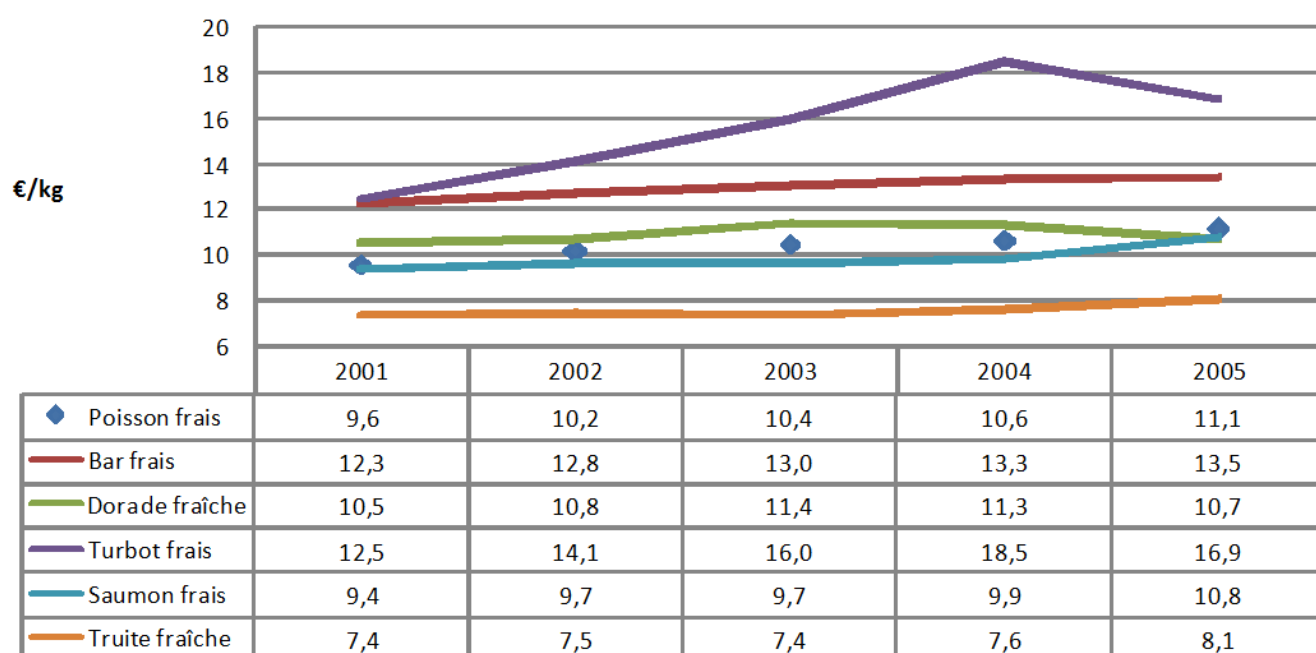
La consommation de truite fraîche découpée se stabilise en 2005 après au mois trois années de baisses successives. La truite fraîche entière et le saumon frais entier confirment la baisse progressive de la consommation des poissons frais entiers, tandis que la consommation de saumon frais découpé repart à la hausse en 2005. En 2005, la consommation de truite fraîche découpée dépasse celle de truite fraîche entière.

Volume de bar, dorade et turbot frais consommé pour 100 ménages (Source : panel TNS SECODIP)



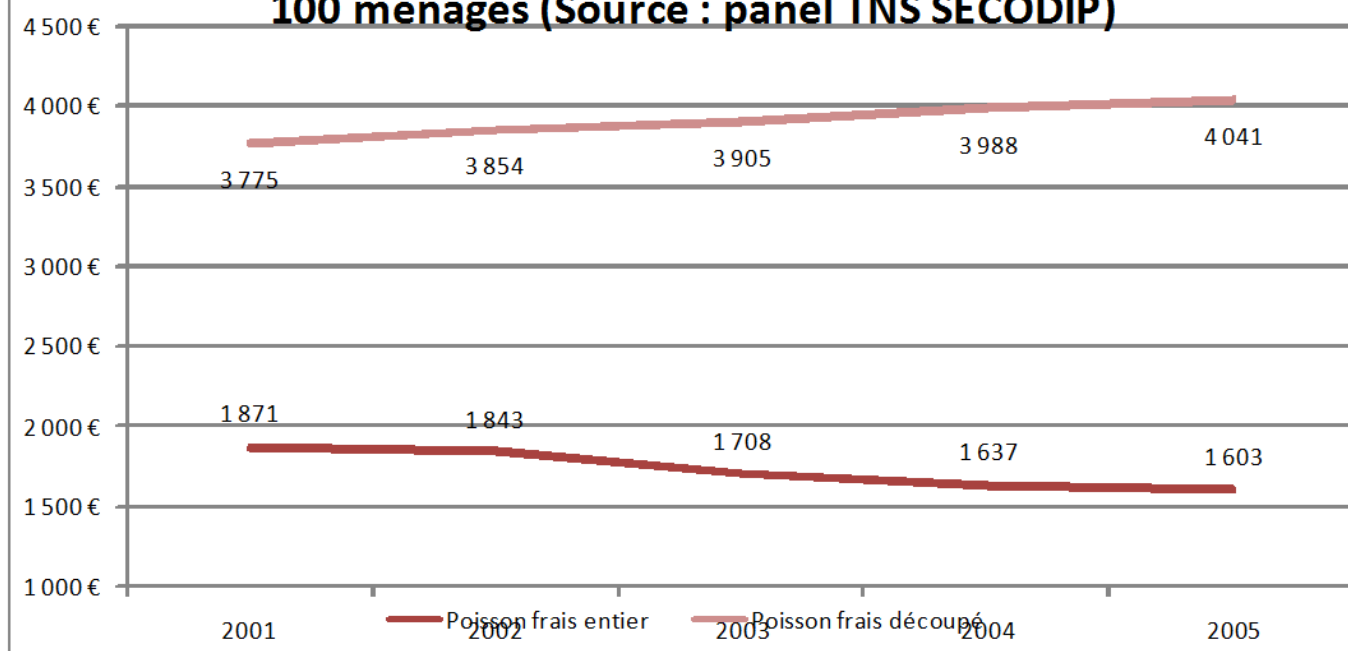
Le bar et la dorade affichent une belle croissance alors qu'il s'agit de poissons vendus en majorité entier. En 2004 et 2005, la consommation de dorade surpasse celle du bar. La consommation de turbot est stable.

Prix moyen d'achat des poissons frais (source : panel TNS SECODIP)



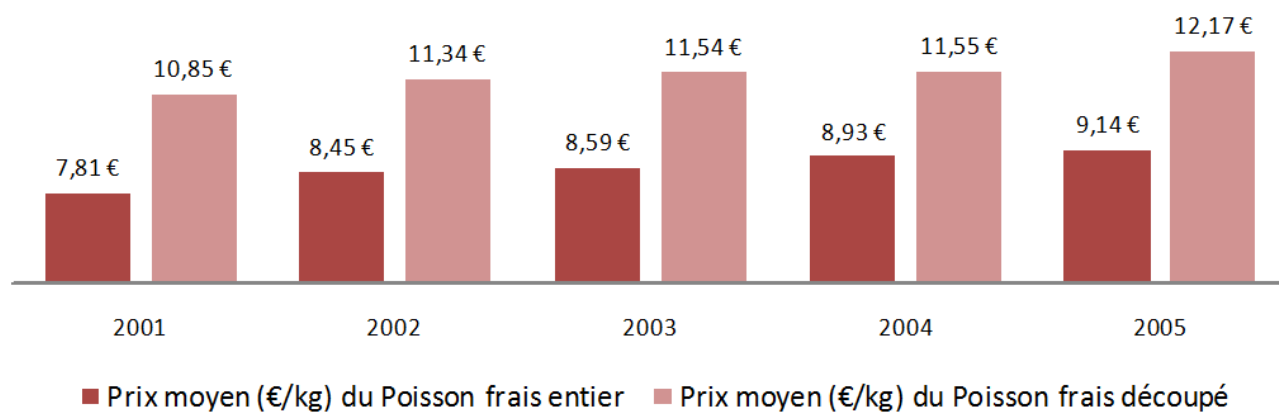
Le prix des différents poissons suit la tendance à la hausse des prix sur le marché du poisson frais (attention : ces prix ne sont pas à euros constants), à l'exception de la dorade dont le prix fléchit légèrement et du turbot (mais les quantités impliquées pour le turbot sont trop faibles pour pouvoir en tenir compte).

Sommes totales dépensées pour du poisson frais par 100 ménages (Source : panel TNS SECODIP)

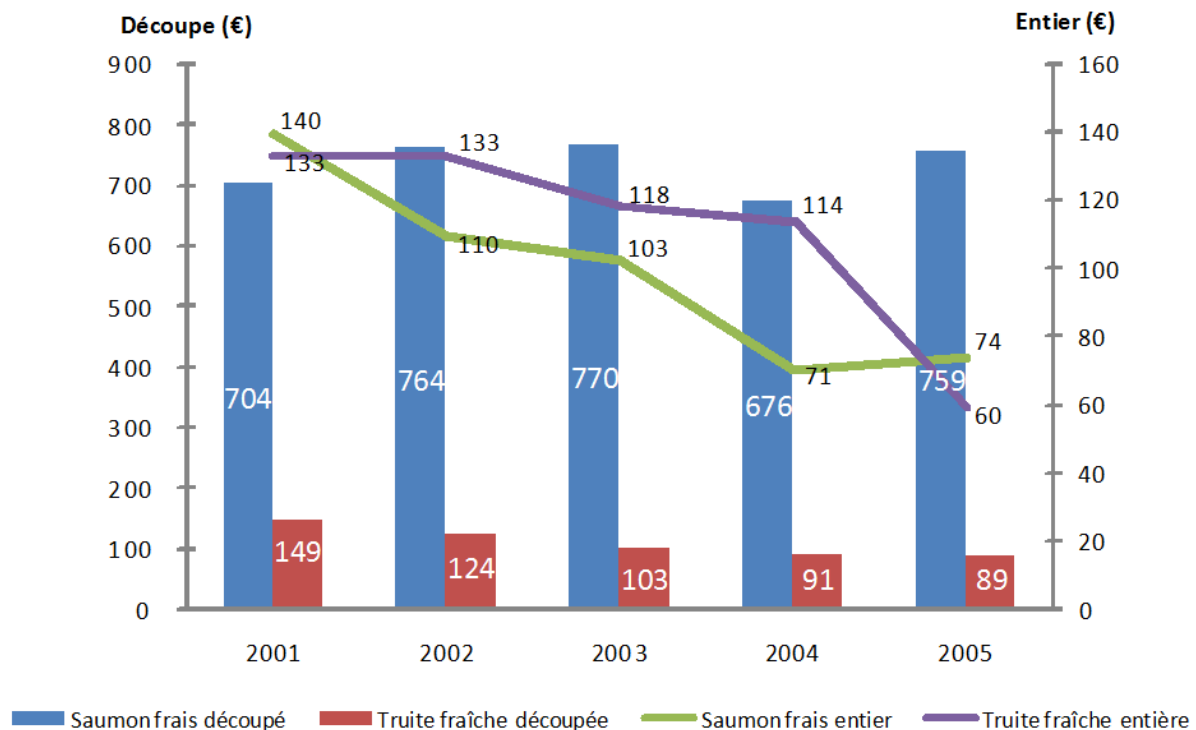


Les sommes dépensées pour du poisson frais entier suivent l'évolution des volumes consommés ce qui n'est pas le cas pour le poisson frais découpé, pour lequel les sommes dépensées augmentent alors que les volumes diminuent légèrement. Cela témoigne de l'augmentation du prix moyen du poisson frais découpé.

**Evolution du prix moyen (€/kg) du poisson frais
consommé entre 2001 et 2005 (Source : panel TNS
SECODIP)**



Sommes totales dépensées en truite et saumon frais par 100 ménages (Source : panel TNS SECODIP)



Les évolutions des sommes dépensées sont comparables à celles des volumes consommés.

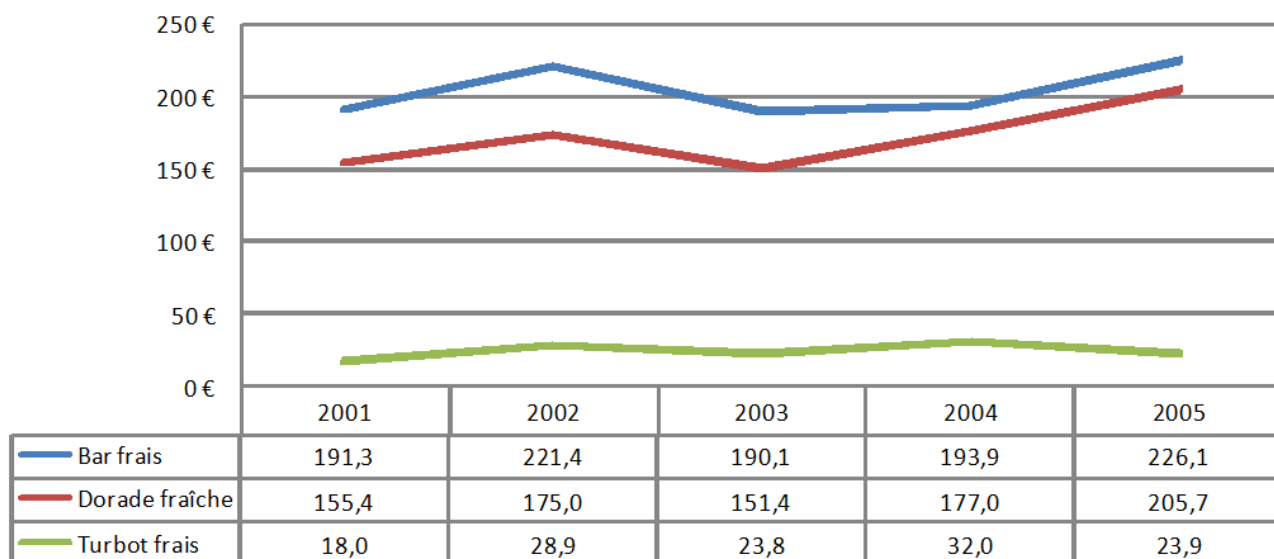
	SAUMON		TRUITE	
	ENTIER	DECOUPE	ENTIERE	DECOUPEE
Prix moyen 2004 (€ / kg)	4,78	11,04	6,80	9,00
Prix moyen 2005 (€ / kg)	5,32	11,98	7,21	8,78
Evolution du prix 2003-2004	-6,0%	+1,0%	+5,9%	-0,4%
Evolution du prix 2004-2005	+11,3%	+9,1%	+6,0%	-2,4%

Les prix moyens du saumon et de la truite se situent en-dessous du prix moyen du poisson frais.

Le prix moyen du saumon, qu'il soit entier ou découpé, affiche en 2005, une nette augmentation par rapport à 2004.

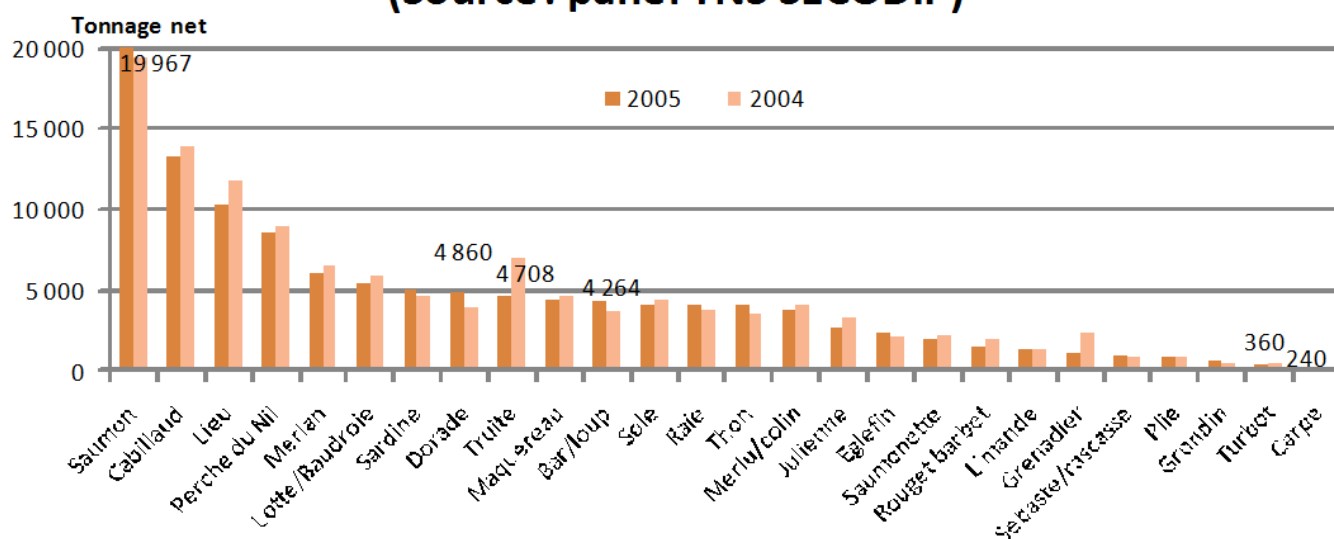
C'est également le cas du prix moyen de la truite fraîche entière, alors que la truite fraîche découpée n'a pas bénéficié de cette embellie.

Sommes totales dépensées pour du bar , de la dorade et du turbot par 100 ménages (Source : panel TNS SECODIP)



Combinées au graphe présentant l'évolution des volumes consommés pour ces poissons, ces courbes illustrent la moindre valorisation de la dorade par rapport au bar.

Volumes de poisson frais achetés par les ménages en 2004 et 2005 (Source : panel TNS SECODIP)

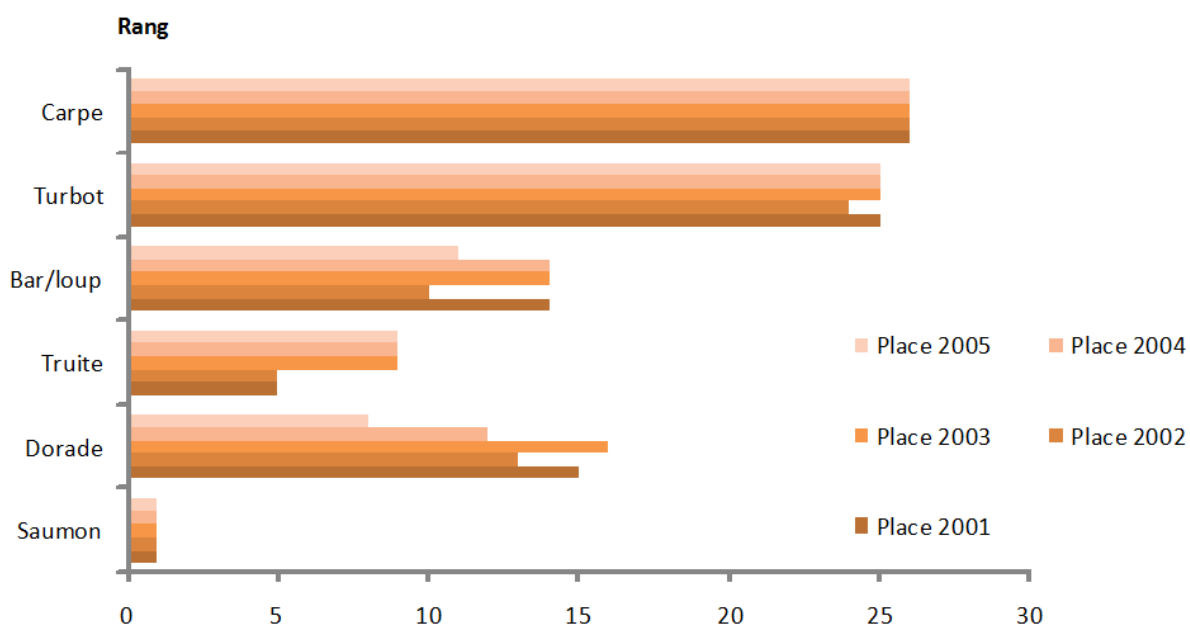


Les poissons d'élevage représentent, en moyenne sur 2003, 2004 et 2005, environ 12% de la consommation de poisson (source : OFIMER).

Il s'agit du saumon (1^{er} poisson consommé), d'une partie des tonnages de dorade consommés (daurade royale) (8^{ème} poisson consommé), de la truite (9^{ème} poisson consommé), d'une partie des tonnages de bar (11^{ème} poisson consommé), du turbot et de la carpe. Pour mémoire, la truite était le 5^{ème} poisson frais consommé en France en tonnage en 2003.

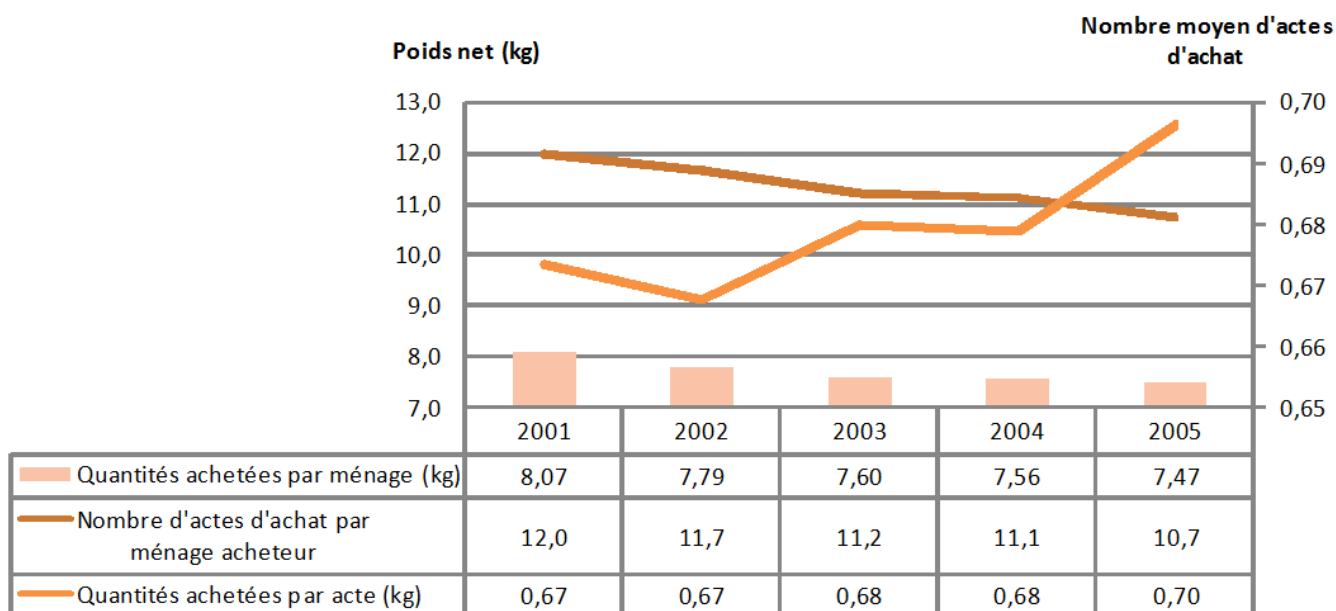
Rang du poisson dans la consommation totale française de poisson frais (sur 26 poissons)

source : Panel TNS SECODIP



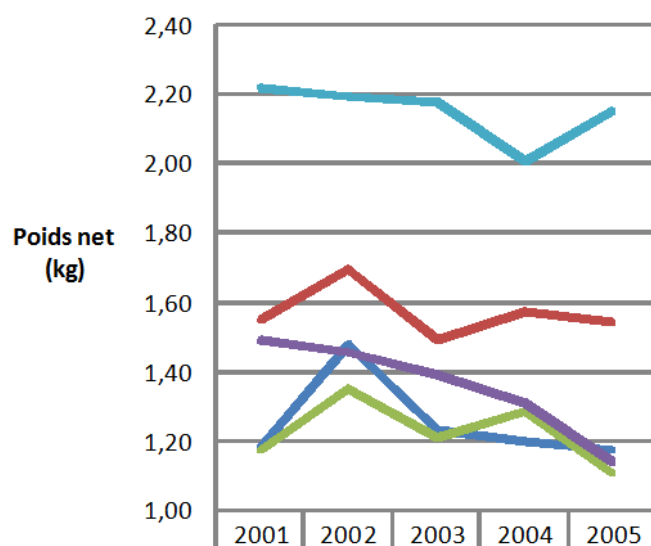
Le saumon reste le poisson préféré des Français. Le bar et la dorade, dont la consommation est favorisée par le développement de l'offre de pisciculture, progressent depuis quelques années.

Achat de poisson frais, attitude du consommateur (Source : panel TNS SECODIP)



Les quantités de poisson frais achetées par les ménages sont en nette diminution (de 7% entre 2001 et 2005). Cette diminution est due notamment au fait que le nombre d'achats de poisson frais par ménage diminue (d'environ 10% entre 2001 et 2005). La baisse du nombre d'actes d'achat est néanmoins partiellement compensée par le fait que les quantités achetées augmentent (d'environ 4,5% entre 2001 et 2005).

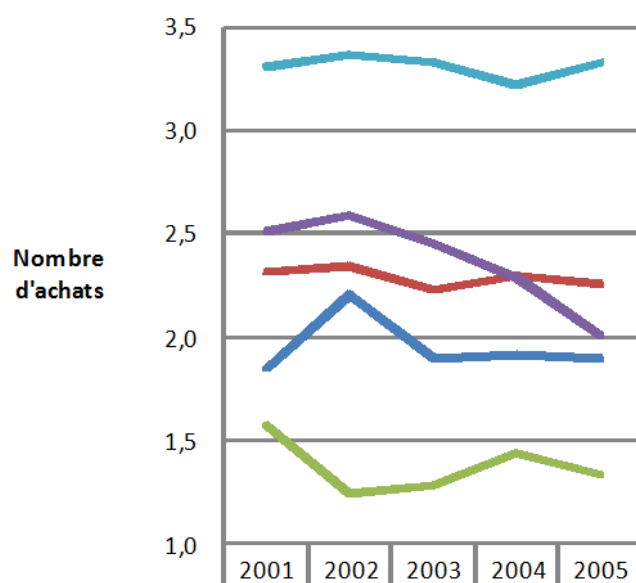
Volume moyen de poisson frais consommé par ménage acheteur (Source : panel TNS SECODIP)



	2001	2002	2003	2004	2005
Bar / loup frais	1,18	1,48	1,23	1,20	1,17
Dorade fraîche	1,55	1,70	1,49	1,57	1,54
Turbot frais	1,17	1,35	1,21	1,29	1,11
Truite fraîche	1,49	1,45	1,39	1,31	1,14
Saumon frais	2,22	2,19	2,18	2,01	2,15

Le volume moyen consommé par ménage acheteur est assez bien corrélé à la consommation globale par les ménages (exemples du saumon et de la truite). Ce n'est toutefois pas le cas du bar dont la quantité achetée par ménage acheteur diminue sensiblement, ce qui signifie que la progression de la consommation de bar est due à l'augmentation du nombre d'acheteurs et à une forte pénétration du produit.

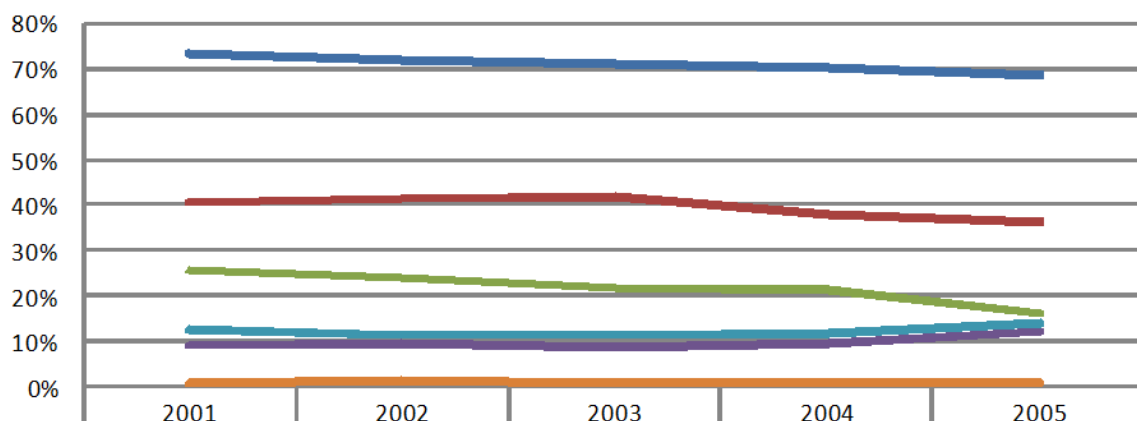
Nombre moyen d'actes d'achat de poisson frais par ménage acheteur (Source : panel TNS SECODIP)



	2001	2002	2003	2004	2005
Bar / loup frais	1,8	2,2	1,9	1,9	1,9
Dorade fraîche	2,3	2,3	2,2	2,3	2,3
Turbot frais	1,6	1,3	1,3	1,4	1,3
Truite fraîche	2,5	2,6	2,5	2,3	2,0
Saumon frais	3,3	3,4	3,3	3,2	3,3

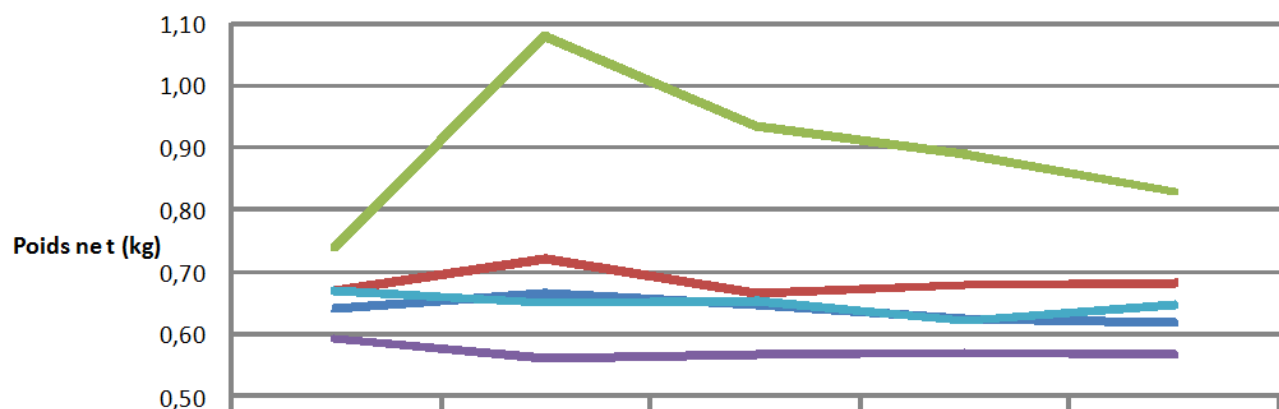
La diminution du volume consommé de truite fraîche semble fortement corrélée à la diminution du nombre moyen d'actes d'achat. Le nombre moyen d'actes d'achats des autres poissons consommés est plus stable que ce dernier.

Pourcentage de ménages ayant acheté au moins une fois du poisson frais dans l'année (pénétration) (source : Panel TNS SECODIP)



	2001	2002	2003	2004	2005
Poisson frais	73,6%	72,4%	71,4%	70,6%	68,8%
Saumon frais	41,0%	41,8%	42,2%	38,3%	36,5%
Truite fraîche	25,9%	24,1%	22,0%	21,4%	16,3%
Dorade fraîche	9,5%	9,6%	8,9%	10,0%	12,4%
Bar / loup frais	13,2%	11,7%	11,8%	12,1%	14,3%
Turbot frais	1,2%	1,5%	1,2%	1,3%	1,3%

Volume moyen de poisson frais par acte d'achat (Source : panel TNS SECODIP)



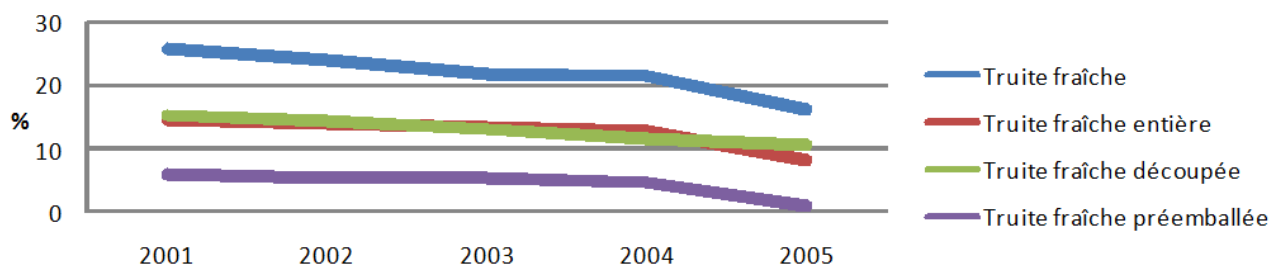
	2001	2002	2003	2004	2005
Bar / loup frais	0,64	0,67	0,65	0,63	0,62
Dorade fraîche	0,67	0,72	0,67	0,68	0,68
Turbot frais	0,74	1,08	0,94	0,89	0,83
Truite fraîche	0,59	0,56	0,57	0,57	0,57
Saumon frais	0,67	0,65	0,66	0,62	0,65

La part de ménages ayant acheté au moins une fois du poisson frais dans l'année diminue depuis quelques années. Le saumon suit cette tendance, alors que le bar et la dorade progressent respectivement de 2 et 3% en nombre de ménages acheteurs. La truite, en revanche, a perdu 38,5% de ménages acheteurs entre 2001 et 2005.

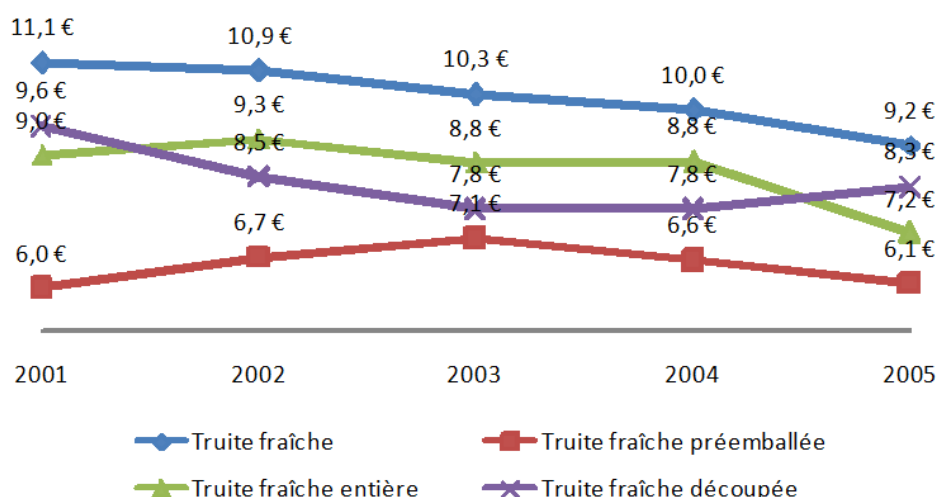
Focus sur la truite fraîche

Comme évoqué précédemment la consommation de truite fraîche est en recul assez net depuis 2001. La baisse de la consommation s'explique notamment par le fait que le nombre de ménages acheteurs est en nette diminution. La baisse est moins accentuée pour la truite découpée.

Pourcentage de ménages ayant acheté au moins une fois de la truite fraîche (pénétration) source : Panel TNS SECODIP

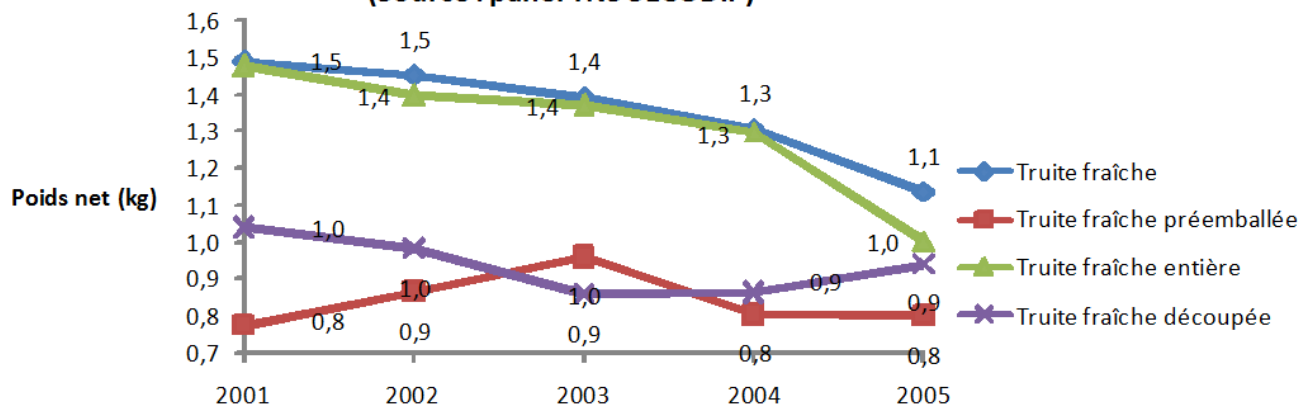


Somme dépensée par ménage acheteur en truite fraîche (Source : panel TNS SECODIP)



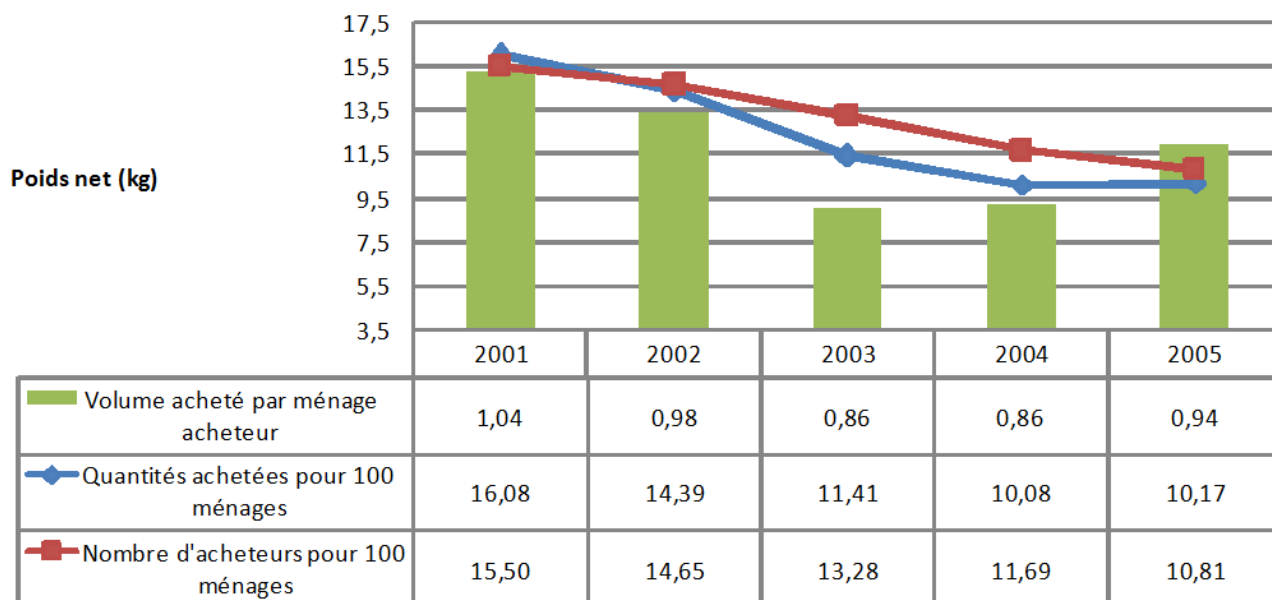
La consommation de truite a subi des inversions de tendance en 2004, avec une baisse des sommes dépensées pour le préemballé alors que les sommes dépensées pour la truite fraîche découpée se stabilisaient pour progresser à nouveau en 2005. Les sommes dépensées pour la truite fraîche découpée sont à présent supérieures aux sommes dépensées pour la truite fraîche entière.

Volume acheté par ménage acheteur en truite fraîche (Source : panel TNS SECODIP)



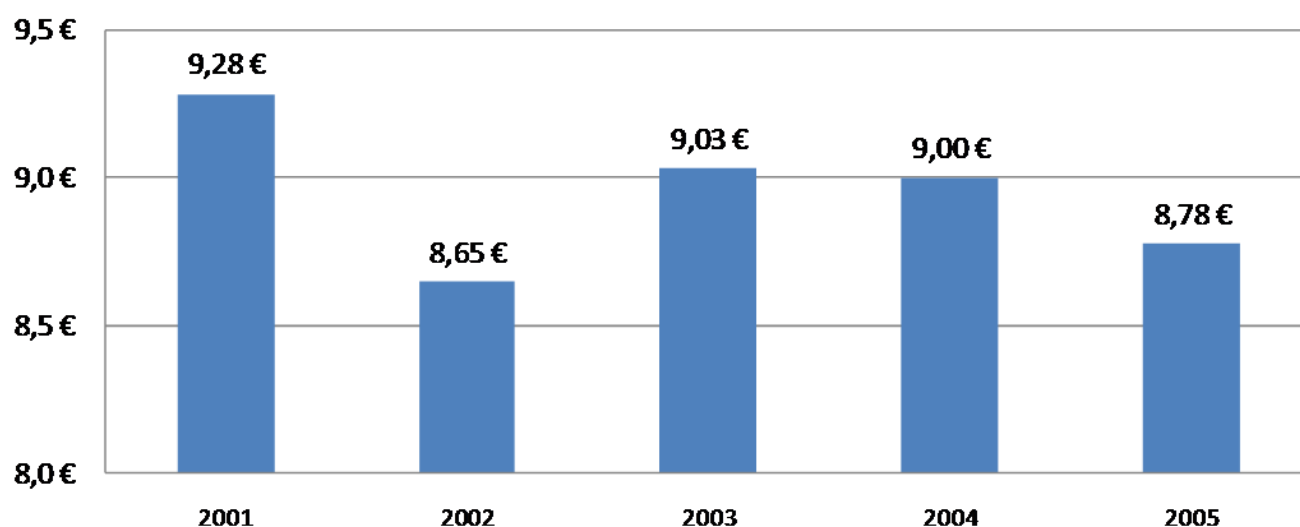
Focus sur la truite fraîche découpée

Focus sur la consommation de truite fraîche découpée (source : TNS SECODIP)



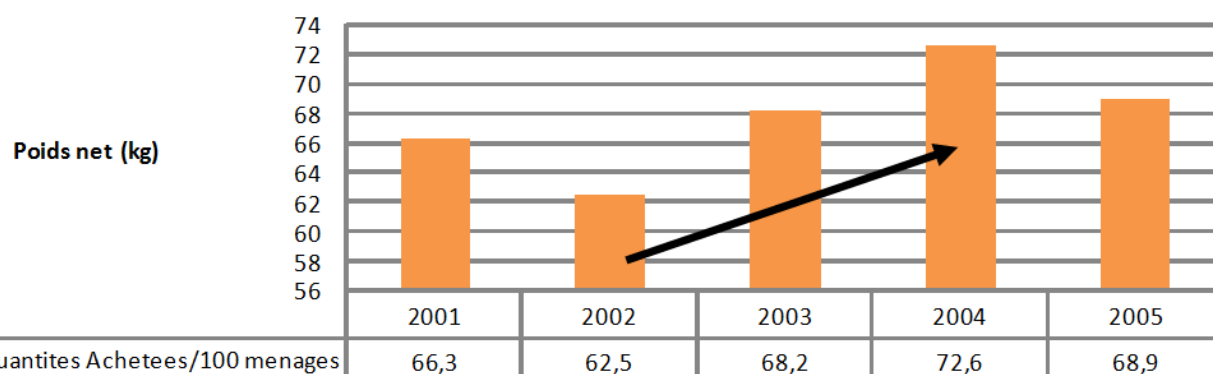
La tendance à la diminution du volume de truite fraîche découpée tient plus de la diminution du nombre d'acheteurs de ce produit que de la quantité achetée par ménage acheteur puisque ce volume a tendance à augmenter.

Prix moyen à la consommation du kg de truite fraîche découpée (source : TNS SECODIP)

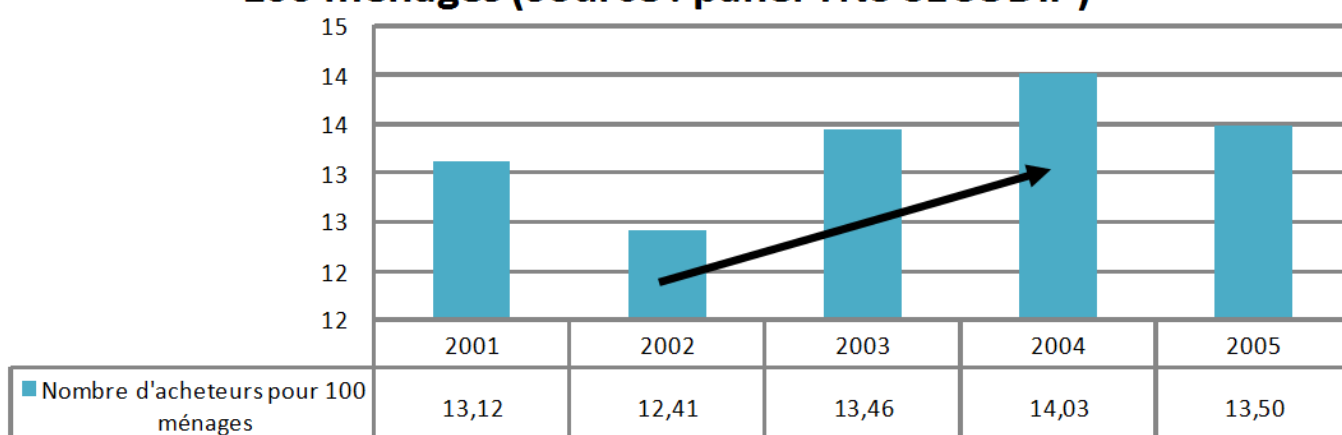


Focus sur le poisson frais découpé

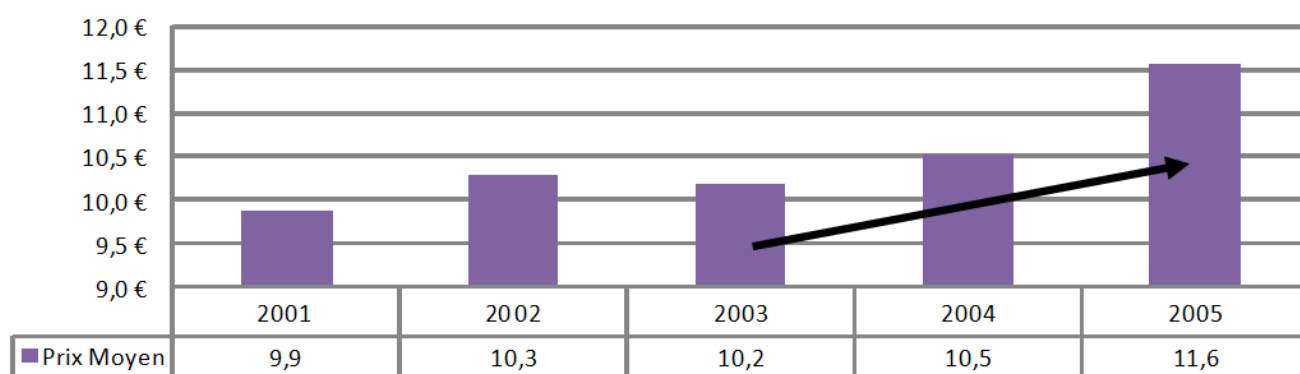
Quantité achetée de poisson frais découpé pour 100 ménages (source : panel TNS SECODIP)



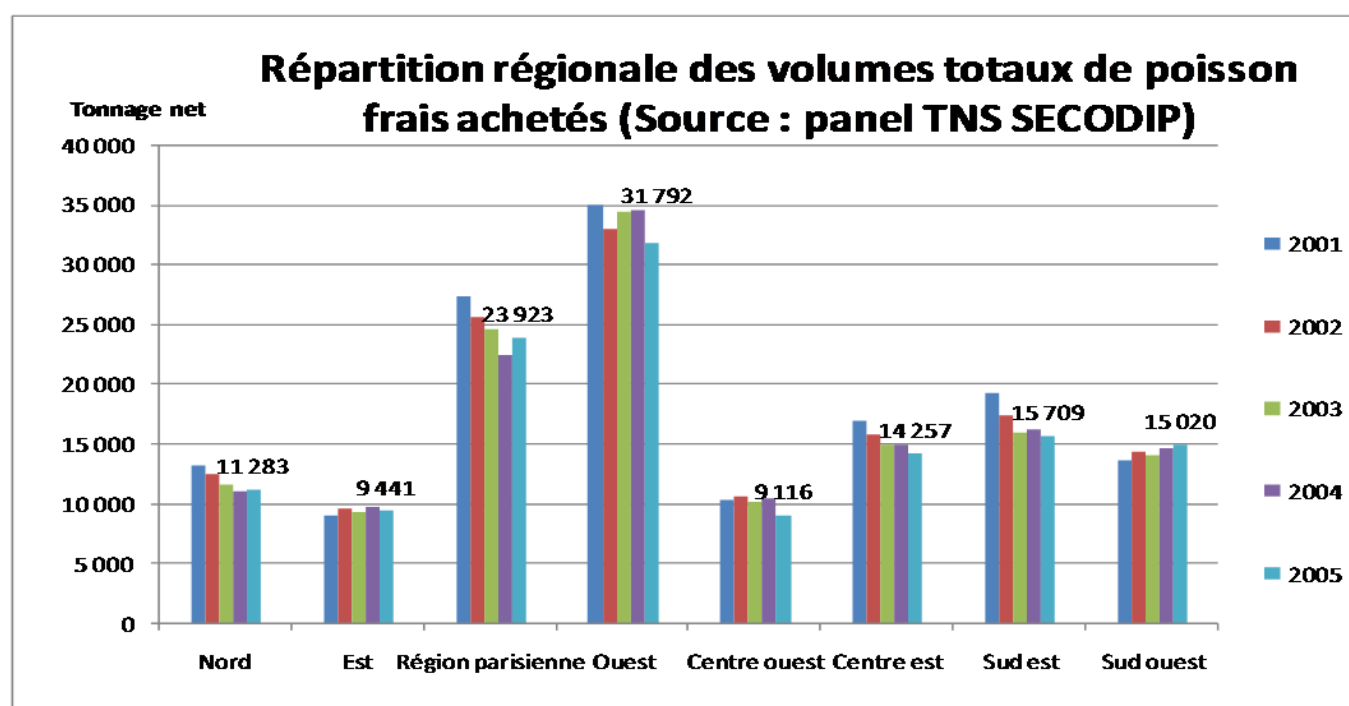
Nombre d'acheteurs de poisson frais découpé pour 100 ménages (source : panel TNS SECODIP)



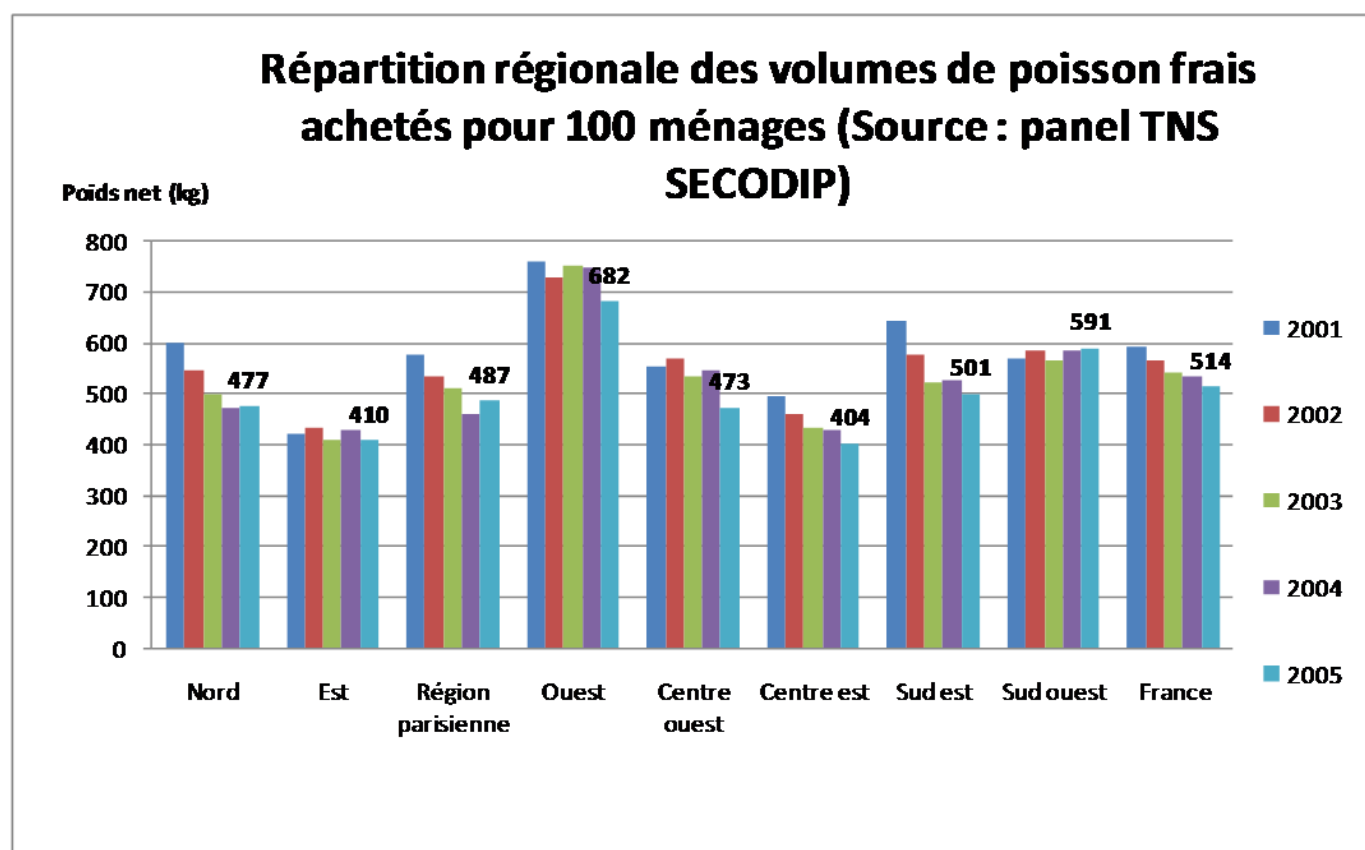
Prix moyen du kg de poisson frais découpé (source : panel TNS SECODIP)



Tendances régionales



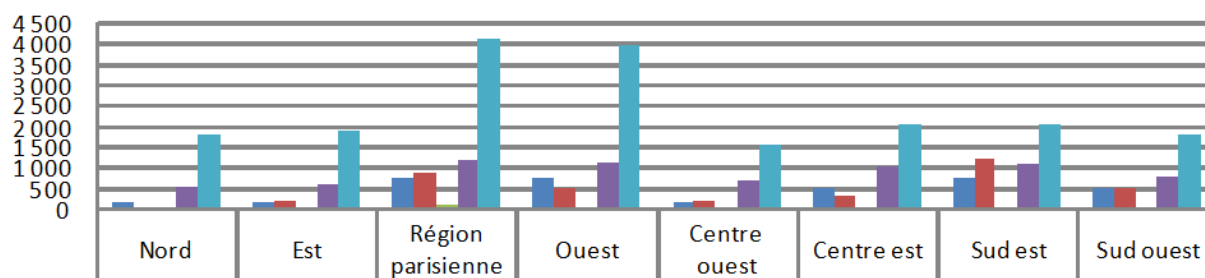
Ce sont bien sûr les régions Ouest et parisienne qui sont les plus consommatrices de poisson frais, ce sont également les plus peuplées. La diminution de la consommation de poisson frais est générale, hormis dans les régions Est et Sud-ouest.



Les régions ouest et sud-est sont surconsommatrices de poisson frais. Les régions sous-consommatrices sont les régions est et centre. Ce phénomène est à lier aux difficultés d'approvisionnement de ces régions.

Achats de truite, saumon, bar, dorade et turbot par les ménages français en 2004 (Source : panel TNS SECODIP)

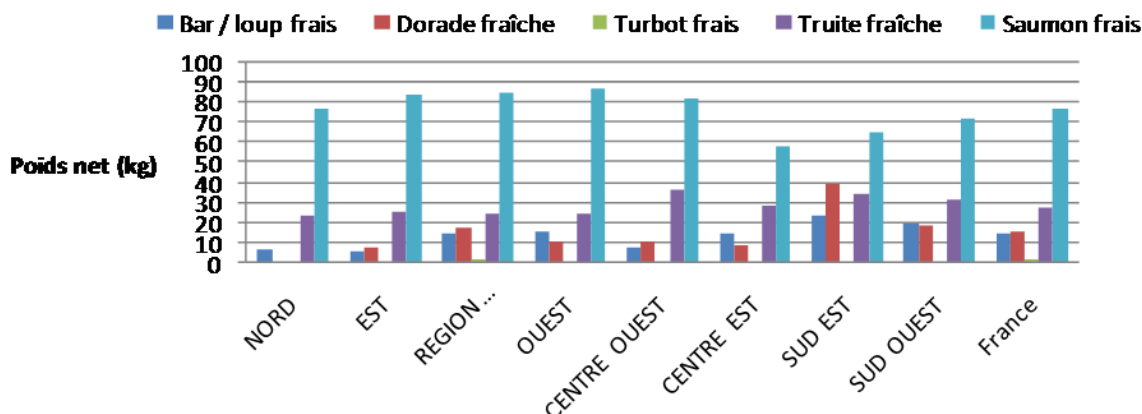
Tonnage net



	Nord	Est	Région parisienne	Ouest	Centre ouest	Centre est	Sud est	Sud ouest
Bar / loup frais	171	143	726	742	150	503	729	490
Dorade fraîche	0	177	884	492	208	300	1 243	474
Turbot frais	0	0	119	0	0	0	0	0
Truite fraîche	552	595	1 182	1 146	695	1 009	1 072	788
Saumon frais	1 811	1 911	4 140	4 020	1 570	2 050	2 033	1 813

Le saumon supplante toujours les autres poissons quelle que soit la région. Les ventes de turbot semblent être concentrées en région parisienne. Bar et dorade sont consommés à peu près dans les mêmes volumes avec des minima en régions nord, est et centre ouest. Les données concernant le turbot sont indisponibles.

Quantités de poisson frais consommées par 100 ménages en 2004 (source : panel TNS SECODIP)

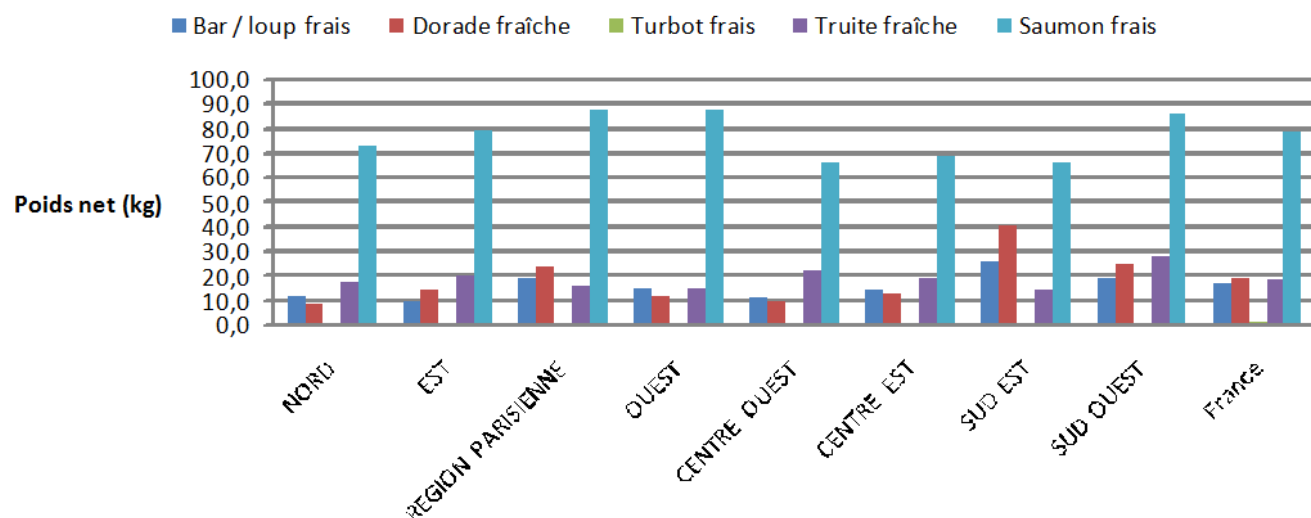


Poissons frais, quantités pour 100 ménages, 2004	Bar / loup frais	Dorade fraîche	Turbot frais	Truite fraîche	Saumon frais
NORD	7,3	ND*	NS**	23,5	77,1
EST	6,2	7,7	NS	26,0	83,7
REGION PARISIENNE	14,9	18,1	2,4	24,3	85,0
OUEST	16,1	10,7	NS	24,9	87,3
CENTRE OUEST	7,8	10,8	NS	36,2	81,7
CENTRE EST	14,4	8,6	NS	28,8	58,6
SUD EST	23,5	40,0	NS	34,6	65,5
SUD OUEST	19,5	18,8	NS	31,3	72,0
France	14,5	15,6	1,7	28,0	76,9

* Non Disponible

** Non Significatif

Quantités de poisson frais consommées par 100 ménages en 2005 (source : panel TNS SECODIP)



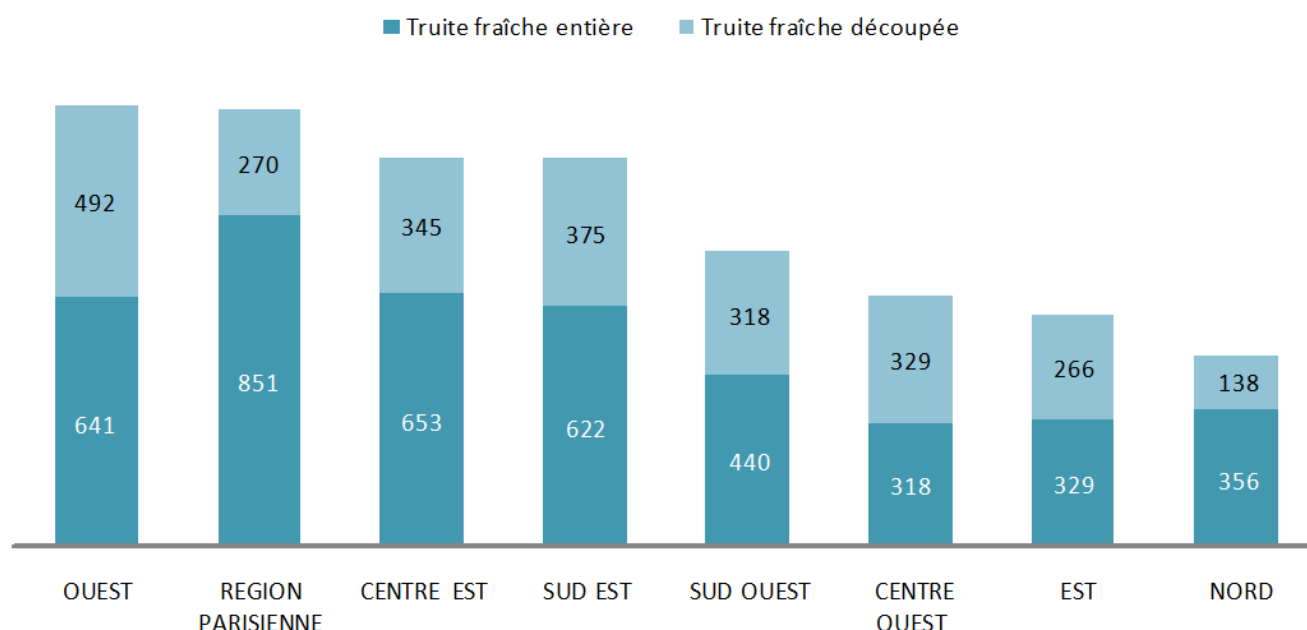
Poissons frais, quantités pour 100 ménages, 2005	Bar / loup frais	Dorade fraîche	Turbot frais	Truite fraîche	Saumon frais
NORD	12,6	8,7	NS**	17,8	73,1
EST	9,7	14,6	NS	20,6	79,5
REGION PARISIENNE	19,2	24,2	NS	16,1	88,0
OUEST	15,7	11,9	NS	15,5	87,5
CENTRE OUEST	11,5	10,1	NS	22,8	67,0
CENTRE EST	14,9	13,3	NS	19,6	68,8
SUD EST	26,0	40,6	NS	14,2	67,0
SUD OUEST	19,9	25,0	NS	28,3	85,9
France	16,8	19,1	1,4	18,6	78,7

* Non Disponible

** Non Significatif

L'allure de la consommation en volume n'a pas significativement varié de 2004 à 2005 entre les régions, et entre le type de poisson consommé. Les données concernant le turbot sont indisponibles.

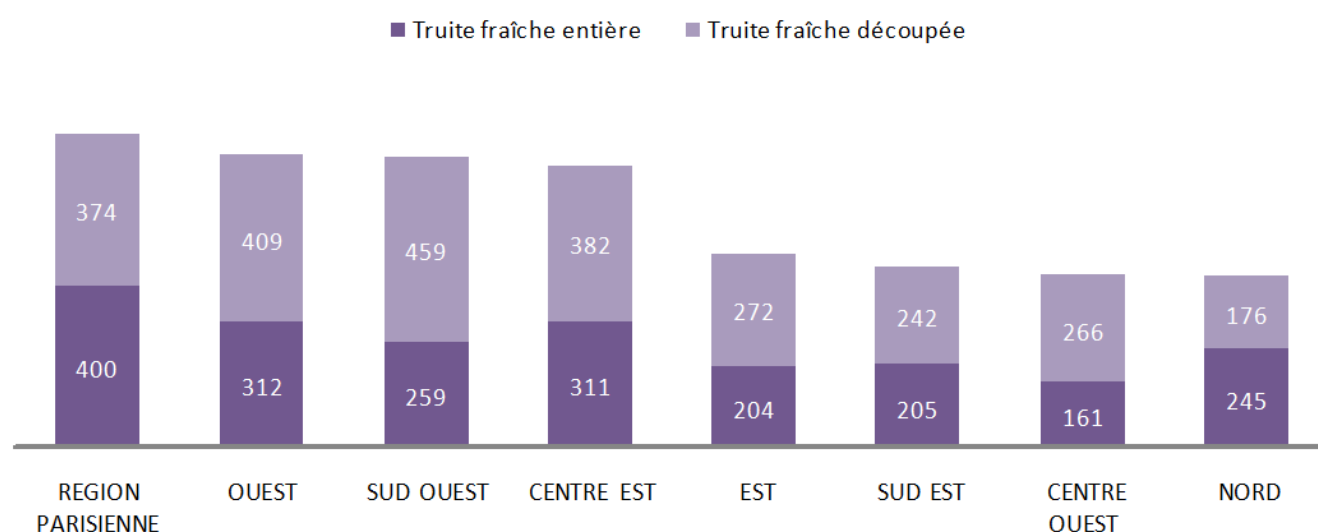
Consommation régionale de truite fraîche (tonnage net) en 2004 (source : panel TNS SECODIP)



La consommation régionale de truite fraîche ne correspond pas à la production régionale : ainsi la région sud-ouest, pourtant 1^{ère} région productrice, n'est placée qu'en 5^{ème} position pour la consommation en 2004.

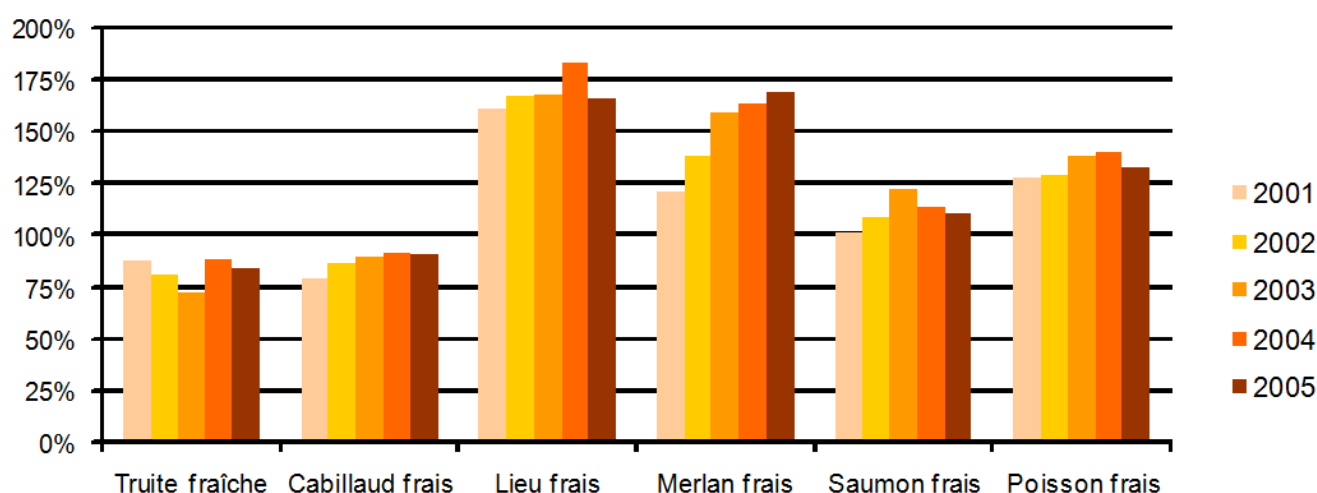
La répartition entre la consommation de truite fraîche entière et la consommation de truite fraîche découpée est loin d'être homogène, bien que la truite fraîche entière soit partout plus consommée, à l'exception notable de la région centre-ouest.

Consommation régionale de truite fraîche (tonnage net) en 2005 (source : panel TNS SECODIP)



Le classement des régions en fonction de leur consommation de truite fraîche est bouleversé en 2005 par rapport à 2004. Par ailleurs, la consommation de truite fraîche découpée domine partout la consommation de truite fraîche entière à l'exception des régions parisienne et nord.

Indice de consommation en volume de la région ouest (Source : Panel TNS SECODIP)

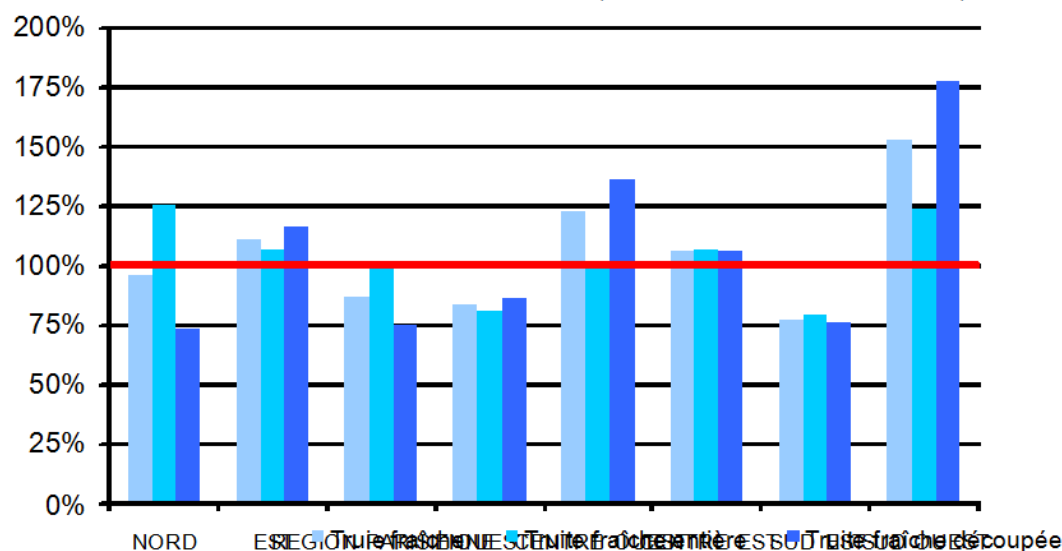


Indice de consommation : rapport entre une consommation d'un poisson frais pour 100 ménages et la consommation moyenne globale de poisson frais pour 100 ménages.

Dans l'ouest, la consommation est orientée vers les poissons de pêche (proximité des lieux de débarquement).

Indice de consommation en volume des quantités de truite fraîche achetées en 2005

(Source : Panel TNS SECODIP)

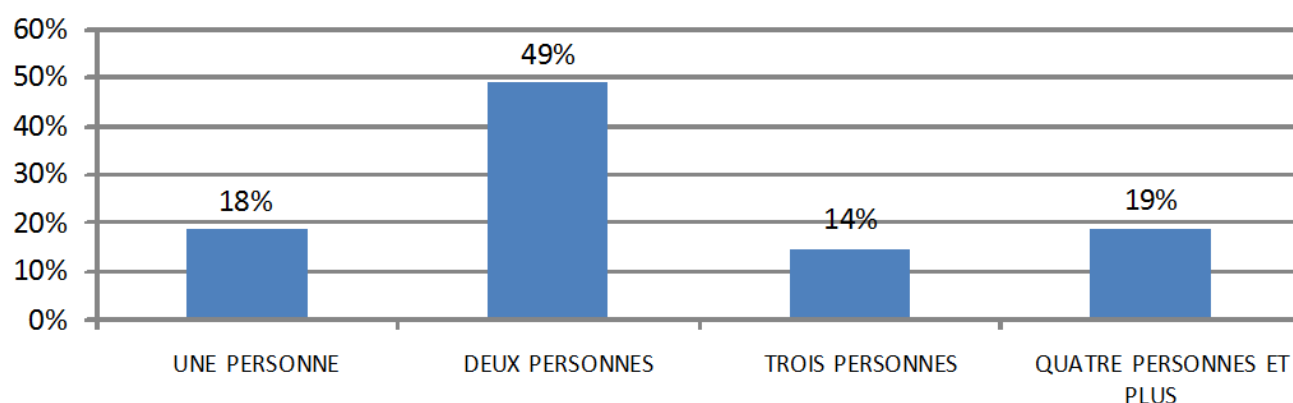


Indice de consommation : rapport entre une consommation et la consommation moyenne pour un produit donné selon un critère donné (ici, la consommation régionale).

La truite fraîche est sous consommée dans les régions sud-est, ouest, nord et parisienne, ces deux dernières étant pourtant fortement consommatrices de poisson frais. Les régions surconsommatrices privilégient la truite fraîche découpée.

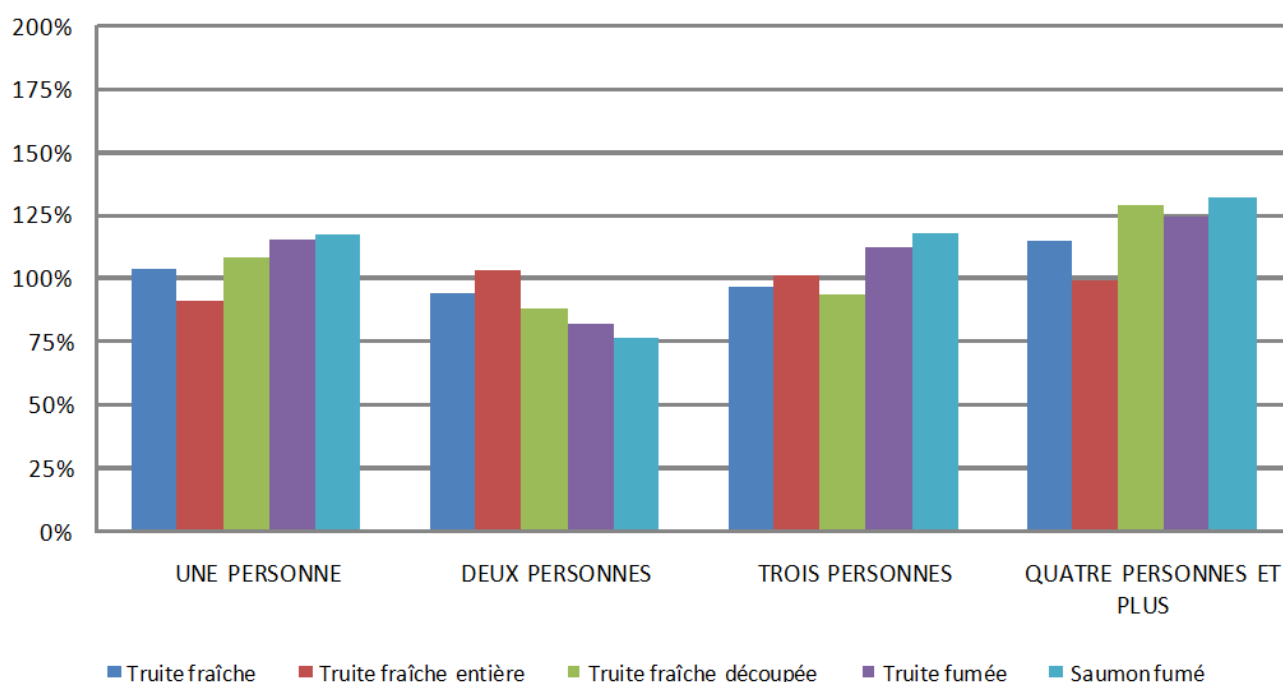
Répartition du total des achats en volume de poisson frais par nombre de personnes au foyer en 2005

(Source : panel TNS SECODIP)



Indice de consommation en volume de poisson frais (en volume) selon le nombre de personnes au sein des foyers en 2005

(Source : panel TNS SECODIP)

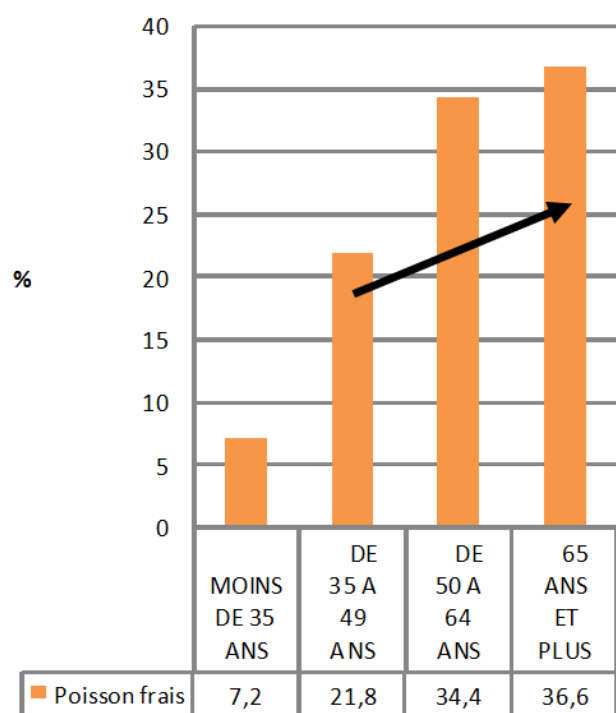


Indice de consommation : rapport entre une consommation et la consommation moyenne pour un produit donné selon un critère donné (ici par foyer/moyenne des ménages)

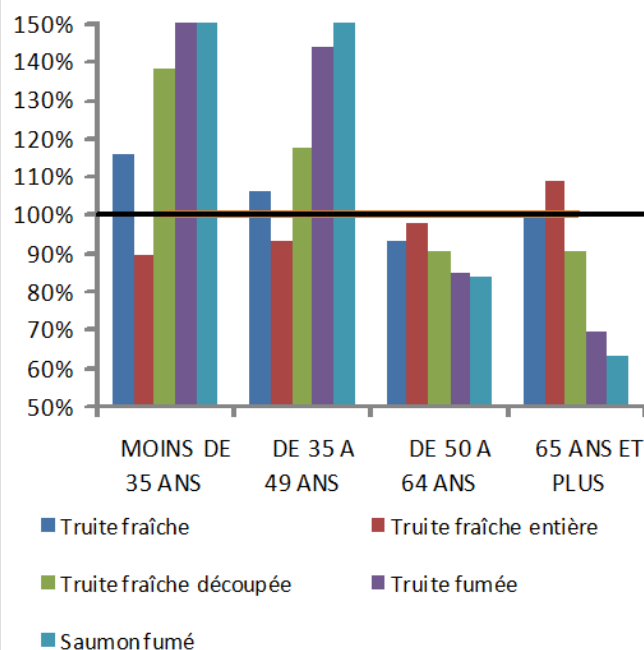
Les couples participent à la plus grande part de consommation de poisson frais. Cependant, leur indice de consommation de poisson frais est le plus bas, avec les plus bas indices de consommation de truite et saumon fumé, et de truite fraîche découpée. A remarquer que cette catégorie est surconsommatrice de truite fraîche entière.

Cette attitude de consommation timide mise en regard de la part de consommation totale de cette catégorie met en évidence son fort pouvoir multiplicateur de la demande.

Répartition des achats de poisson frais en volume par classe d'âge en 2005
(Source : panel TNS SECODIP)



Indice de consommation en volume de poisson frais en volume selon l'âge des personnes en 2005
(Source : panel TNS SECODIP)



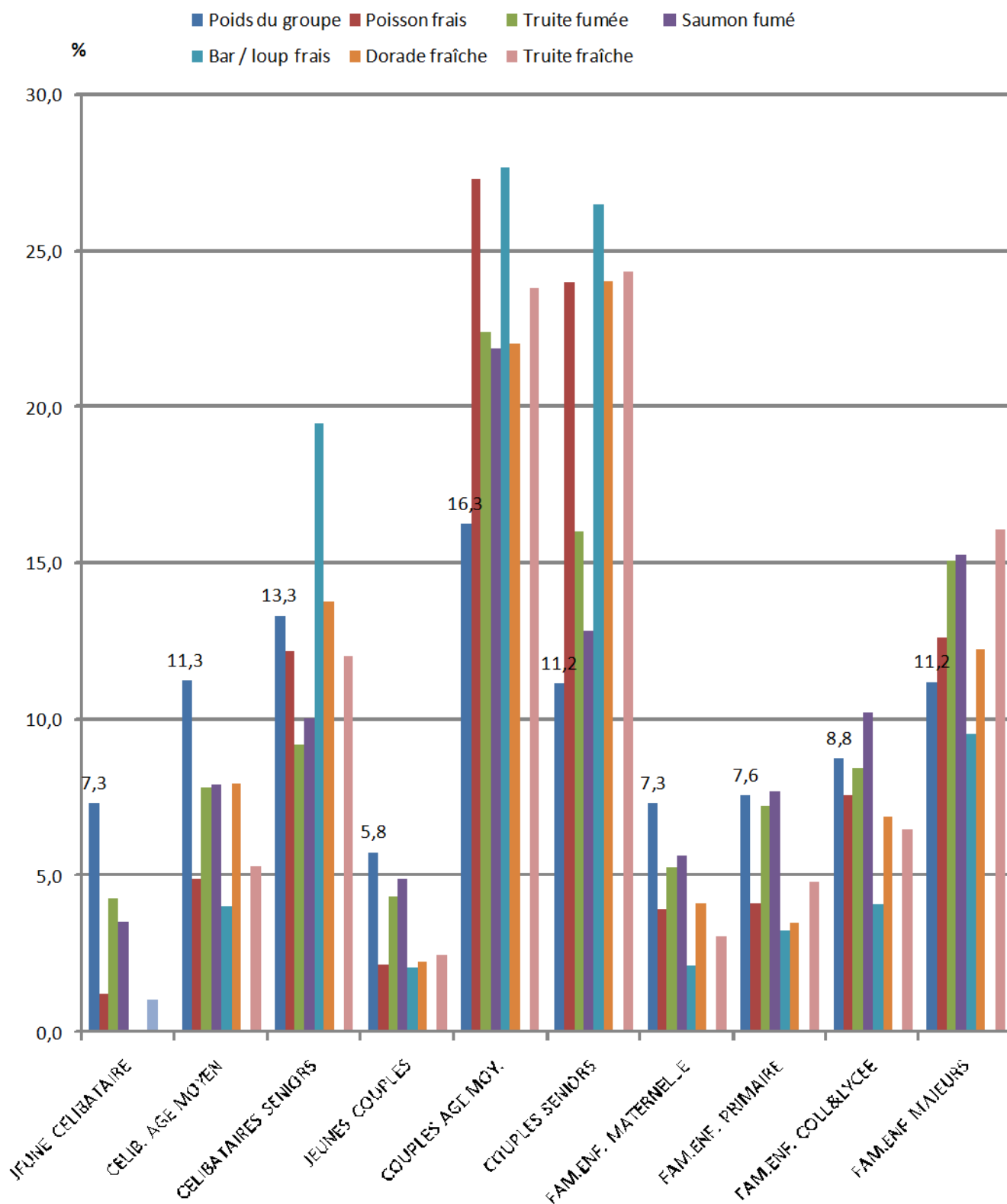
Indice de consommation : rapport entre une consommation et la consommation moyenne pour un produit donné selon un critère donné

Les >50 ans sont très consommateurs de poisson frais. Ils consomment plus de truite fraîche entière que les <50 ans. En revanche les <50 ans sont plus consommateurs de truite fraîche découpée, si bien que les <50 ans sont globalement surconsommateurs de truite fraîche. Ils sont également surconsommateurs de produits fumés, contrairement aux >50 ans.

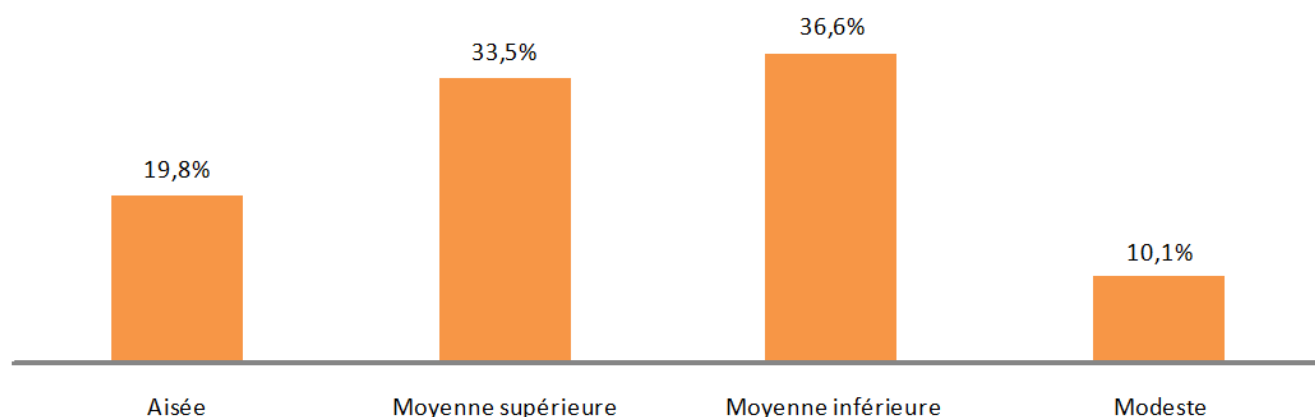
Définition TNS Secodip des socio-styles

Classe	Nom du groupe	Taille du foyer	Age	Enfants
1	Jeunes célibataires	1 personne	< 35	Sans enfants
2	Célibataires âge moyen	1 personne	35-64	Sans enfants
3	Célibataires seniors	1 personne	>65	Sans enfants
4	Jeunes couples	2 personnes et plus	< 35	Sans enfants
5	Couples âge moyen	2 personnes et plus	35-64	Sans enfants
6	Couples seniors	2 personnes et plus	>65	Sans enfants
7	Famille maternelle	2 personnes et plus		Tous moins de 5 ans
8	Famille école primaire	2 personnes et plus		Le plus vieux entre 6 et 11 ans
9	Famille collège et lycée	2 personnes et plus		Le plus vieux entre 12 et 17 ans
10	Famille enfants majeurs	2 personnes et plus		Le plus vieux entre 17 et 24 ans

Poids des groupes dans le panel et part de leur consommation selon les produits en 2005 (Source : panel TNS SECODIP)

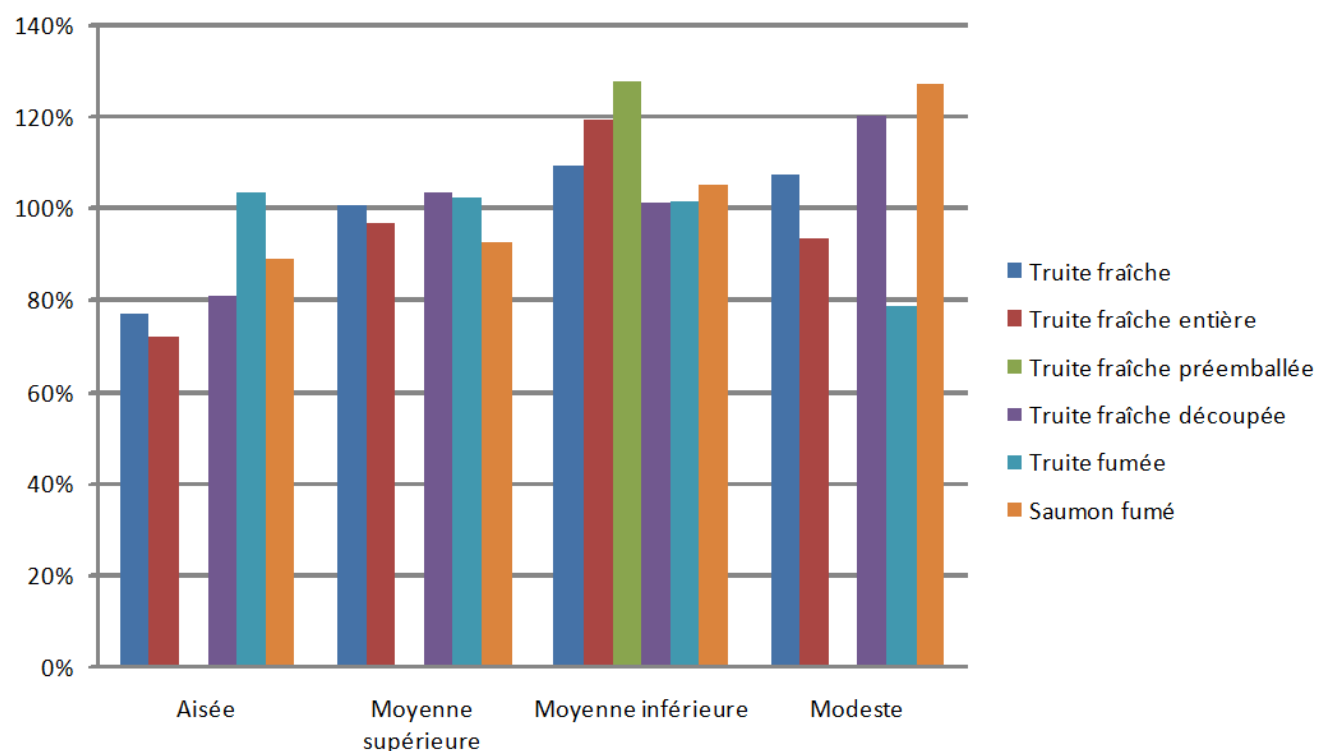


Répartition des achats de poisson frais en volume par catégorie sociale en 2005 (Source : panel TNS SECODIP)



La majeure partie des achats de poisson frais est réalisée par les classes moyennes en 2005, de façon encore plus marquée qu'en 2003. Ce sont également les classes les plus nombreuses (il faudrait préciser la taille de la population de ces classes).

Indice de consommation en volume de poisson selon la catégorie sociale en 2005 (Source : panel TNS SECODIP)



Indice de consommation : rapport entre une consommation et la consommation moyenne pour un produit donné selon un critère donné (ici selon la classe sociale par rapport à la moyenne des ménages)

La classe « aisée » sous-consomme les produits truite, à l'exception de la truite fumée. La classe « modeste » adopte un comportement inverse, sauf en ce qui concerne la truite fraîche entière pour laquelle elle est également sous-consommatrice. Le cœur de la clientèle truite se trouve dans les classes moyennes inférieures.